

Q2 / 2010

Etude Manpower
sur les Perspectives
d'Emploi
Suisse

Sommaire

Perspectives d'Emploi en Suisse

2

Comparaisons par région

Comparaisons par secteur d'activité

Perspectives d'Emploi dans le monde

12

Comparaisons Internationales – Europe, Moyen-Orient et Afrique (EMEA)

Comparaisons Internationales – Amériques

Comparaisons Internationales – Asie-Pacifique

Présentation et méthodologie de l'Etude

22

A propos de Manpower

24

Veillez noter que les chiffres utilisés dans tous les graphiques de ce rapport concernent la «Prévision Nette d'Emploi». Cette donnée est obtenue en soustrayant au pourcentage d'employeurs anticipant une augmentation de l'emploi total dans leur entreprise, le pourcentage de ceux anticipant une diminution au cours du prochain trimestre. Le résultat de ce calcul constitue la Prévision Nette d'Emploi.

Perspectives d'Emploi en Suisse

L'Etude Manpower sur les Perspectives d'Emploi pour le 2^e trimestre 2010 a été réalisée en interrogeant un échantillon représentatif de 750 employeurs en Suisse. Tous les participants à l'enquête ont répondu à la question suivante : «Comment anticipez-vous l'évolution de l'emploi total dans votre entreprise au cours du prochain trimestre jusqu'à fin juin 2010, par rapport au trimestre actuel?»

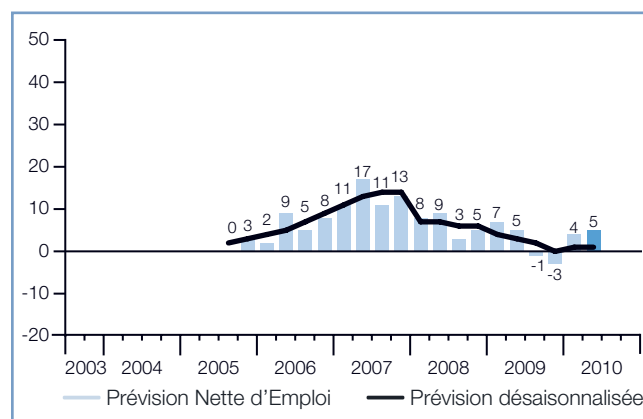
Les employeurs interviewés en Suisse prévoient un climat d'embauche modéré pour le 2^e trimestre 2010. Alors que 9% d'entre eux anticipent une augmentation des effectifs, 4% s'attendent à une baisse et 86% n'envisagent aucun changement. La Prévion Nette d'Emploi s'établit à +5%.

En comparaison trimestrielle, la Prévion Nette d'Emploi affiche une légère progression de 1 point et, par rapport au 2^e trimestre 2009, elle reste inchangée.

Corrigée de l'impact des variations saisonnières, la prévision atteint +1% pour le deuxième trimestre consécutif. En comparaison annuelle, elle décline légèrement de 2 points.

Dans ce rapport, nous utilisons le terme «Prévion Nette d'Emploi». Cette donnée est obtenue en soustrayant au pourcentage d'employeurs anticipant une hausse de l'emploi total dans leur entreprise, le pourcentage de ceux anticipant une diminution au cours du prochain trimestre. Le résultat de ce calcul constitue la Prévion Nette d'Emploi.

Sans mention particulière, les données qui suivent sont des prévisions désaisonnalisées.



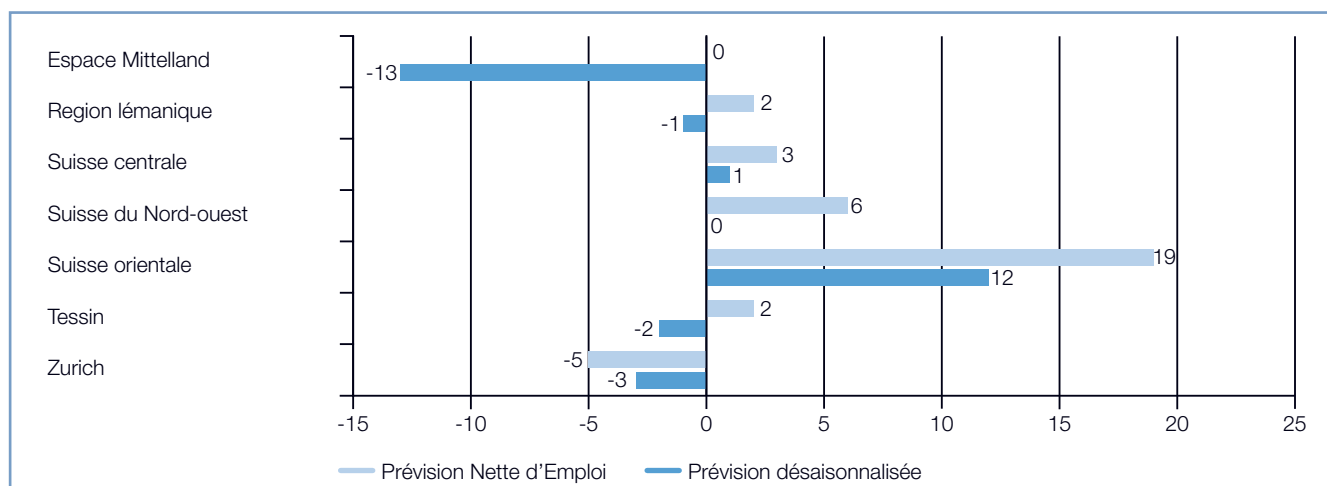
L'absence de barre indique une Prévion Nette d'Emploi égale à 0%.

	Augmentation	Diminution	Pas de changement	Ne sait pas	Prévision Nette d'Emploi	Prévision désaisonnalisée
	%	%	%	%	%	%
2^e trimestre 2010	9	4	86	1	+5	+1
1 ^{er} trimestre 2010	10	6	78	6	+4	+1
4 ^e trimestre 2009	7	10	81	2	-3	0
3 ^e trimestre 2009	6	7	85	2	-1	+2
2 ^e trimestre 2009	9	4	86	1	+5	+3
1 ^{er} trimestre 2009	11	4	84	1	+7	+4
4 ^e trimestre 2008	10	5	84	1	+5	+6
3 ^e trimestre 2008	7	4	86	3	+3	+6
2 ^e trimestre 2008	10	1	84	5	+9	+7
1 ^{er} trimestre 2008	10	2	86	2	+8	+7
4 ^e trimestre 2007	15	2	81	2	+13	+14
3 ^e trimestre 2007	15	4	78	3	+11	+14
2 ^e trimestre 2007	20	3	75	2	+17	+13

Comparaisons par région

Deux des sept régions rapportent des perspectives de recrutement positives au 2^e trimestre 2010. Avec +12%, la région Suisse orientale enregistre la Prévision Nette d'Emploi la plus élevée. A l'opposé, quatre régions affichent une activité d'embauche négative, plus particulièrement l'espace Mittelland, -13%.

En comparaison trimestrielle, les résultats sont contrastés. Quatre régions sont en recul, principalement la région Suisse centrale qui perd 19 points. Dans deux régions, le résultat reste inchangé et seule la Suisse orientale présente une hausse, 20 points.



En comparaison annuelle, les employeurs de quatre régions anticipent une baisse. Le plus fort déclin, 23 points, est enregistré par le Tessin. A l'opposé, la région Suisse orientale progresse de 18 points, elle fait partie des trois régions qui affichent une amélioration.

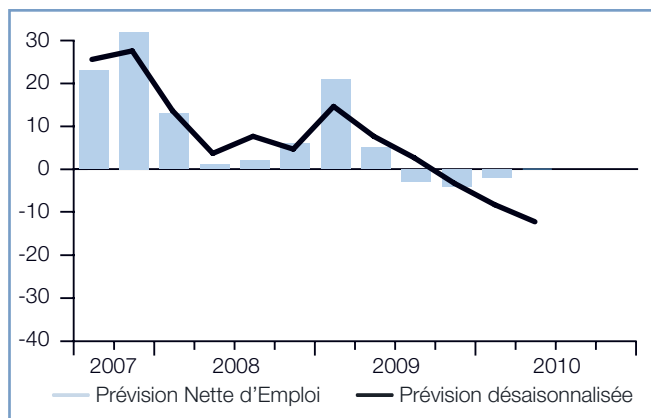
L'analyse des données brutes révèle que les employeurs de cinq régions prévoient une augmentation des effectifs, plus particulièrement ceux de Suisse orientale

qui annoncent une prévision de +19%. A l'inverse, la région Zurich présente le seul résultat négatif, -5%. Par rapport au trimestre précédent, les perspectives progressent dans quatre régions et diminuent dans les trois autres. En comparaison annuelle, trois régions présentent une amélioration et les quatre dernières enregistrent un recul.

Espace Mittelland -13%

Avec -13%, la région Espace Mittelland affiche son résultat le plus défavorable depuis le lancement de l'Etude en Suisse au 3^e trimestre 2005 ainsi que les perspectives les plus négatives du trimestre toutes régions confondues. En comparaison trimestrielle et annuelle, les intentions d'embauche reculent, respectivement de 4 et 20 points.

La prévision non désaisonnalisée est de 0%. Cette valeur indique une légère augmentation trimestrielle, mais une diminution annuelle.

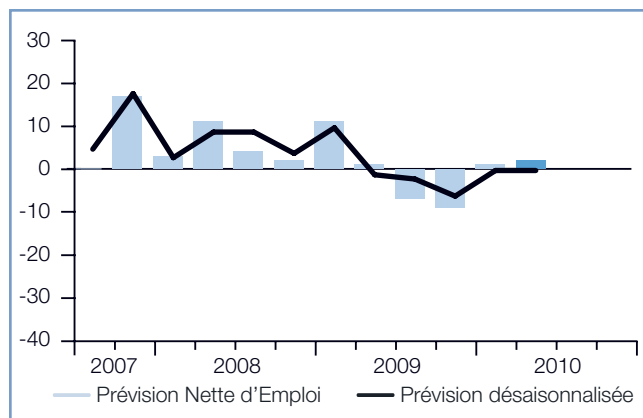


L'absence de barre indique une Prévision Nette d'Emploi égale à 0%.

Région lémanique -1%

Pour le deuxième trimestre consécutif, la Prévision Nette d'Emploi de la Région lémanique s'établit à -1%. Toutefois, en comparaison annuelle, la région enregistre une amélioration de 1 point.

Avant correction des variations saisonnières, les employeurs de la région s'attendent à une activité de recrutement modeste. La prévision progresse faiblement en comparaison trimestrielle et annuelle.

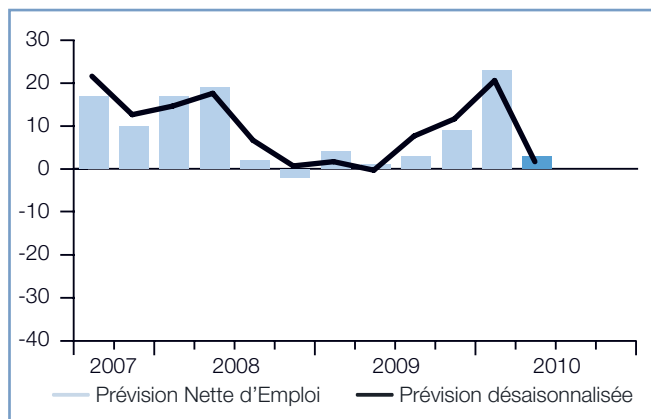


L'absence de barre indique une Prévision Nette d'Emploi égale à 0%.

Suisse centrale +1%

Avec +1%, les employeurs prévoient peu de variation de leurs effectifs au 2^e trimestre 2010. En chute de 19 points, la région affiche le plus fort déclin trimestriel. Elle présente toutefois une progression annuelle de 2 points.

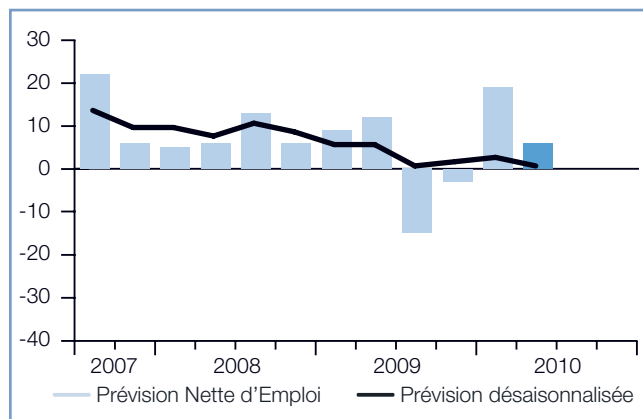
Les données brutes montrent une tendance similaire. En fort fléchissement trimestriel, la valeur augmente légèrement en comparaison annuelle.



Suisse du Nord-Ouest 0%

La Prévision Nette d'Emploi est de 0% au 2^e trimestre 2010. Les intentions sont en baisse en comparaison trimestrielle et annuelle, respectivement de 2 et 5 points.

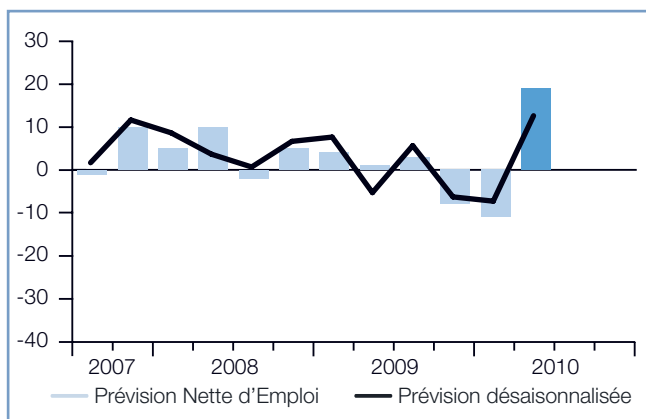
Si la valeur non désaisonnalisée est positive, elle affiche des déclinés par rapport au trimestre précédent et par rapport à la même période en 2009.



Suisse orientale +12%

La région Suisse orientale connaît la Prévission Nette d'Emploi la plus favorable, +12%, ainsi que les plus fortes hausses trimestrielle et annuelle, respectivement de 20 et 18 points. Les perspectives n'avaient plus été aussi élevées depuis le 2^e trimestre 2007.

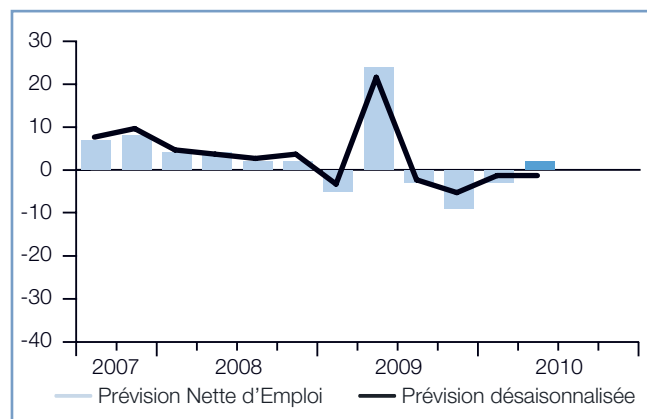
La tendance se révèle similaire avant correction des variations saisonnières. Les intentions progressent considérablement par rapport au trimestre précédent et par rapport à la même période en 2009.



Tessin -2%

Les employeurs de la région Tessin s'attendent à un climat d'embauche mitigé. Pour le deuxième trimestre consécutif, la Prévission Nette d'Emploi est de -2%. Par ailleurs, la région enregistre le recul annuel le plus marqué, 23 points.

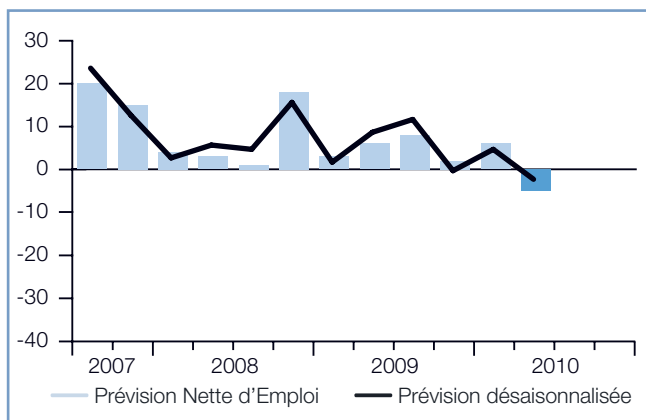
Les données brutes indiquent de faibles perspectives d'emploi. Bien qu'en progression par rapport au 1^{er} trimestre 2010, la valeur présente une forte chute annuelle.



Zurich -3%

Avec -3%, la région rapporte sa prévision la plus pessimiste depuis le 3^e trimestre 2005. En comparaison trimestrielle comme en comparaison annuelle, elle enregistre des fléchissements de 7 et 11 points.

Avant correction des variations saisonnières, les employeurs de la région annoncent des perspectives pessimistes, en déclin trimestriel et annuel.



Comparaisons par secteur

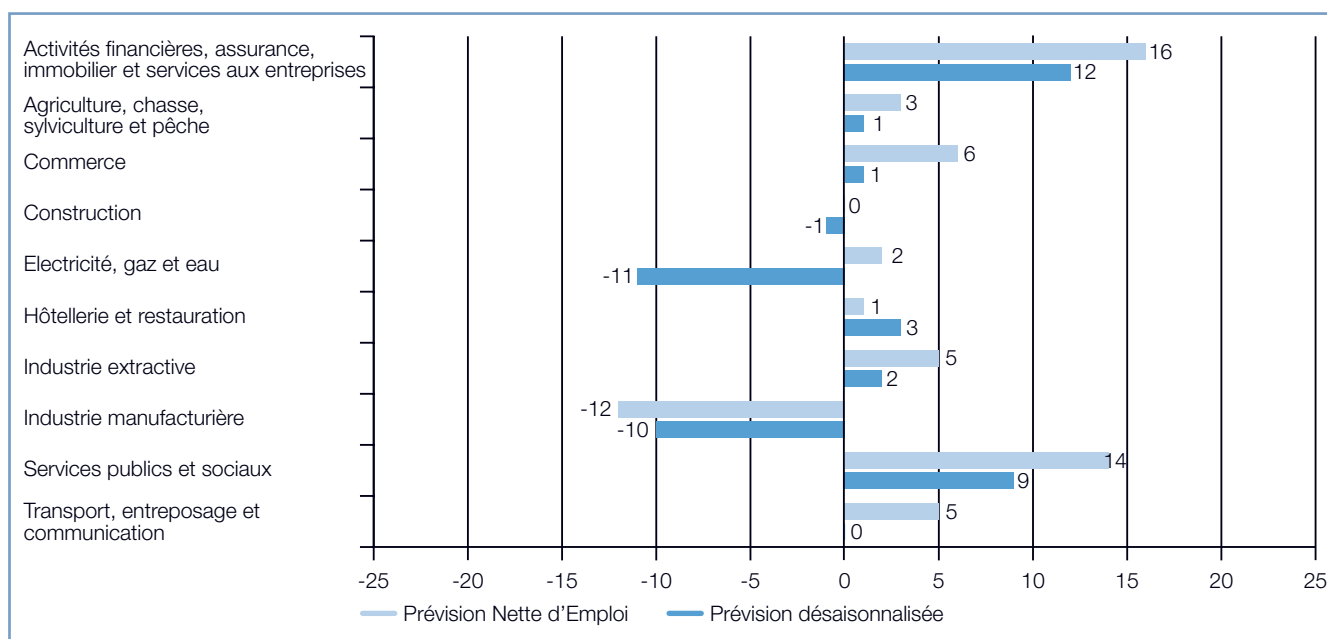
Les employeurs de six des dix secteurs anticipent des intentions d'embauche positives pour le 2^e trimestre 2010. Le secteur Activités financières, assurance, immobilier et services aux entreprises rapporte la Prévission Nette d'Emploi la plus favorable, +12%. Trois secteurs présentent des résultats pessimistes, plus particulièrement le secteur Electricité, gaz et eau, avec -11%.

En comparaison trimestrielle, cinq des dix secteurs affichent une baisse des perspectives de recrutement, notamment le secteur Industrie manufacturière qui enregistre le plus fort déclin, 9 points. Un secteur ne présente aucun changement et la prévision augmente dans les quatre autres. La plus forte hausse, 4 points, est révélée par le secteur Commerce.

Par rapport au 2^e trimestre 2009, les intentions d'embauche progressent dans six secteurs et reculent

dans les quatre autres. En chute de 19 points, le secteur Electricité, gaz et eau connaît la plus forte baisse. A l'inverse, les employeurs du secteur Industrie extractive enregistrent une hausse considérable de 13 points.

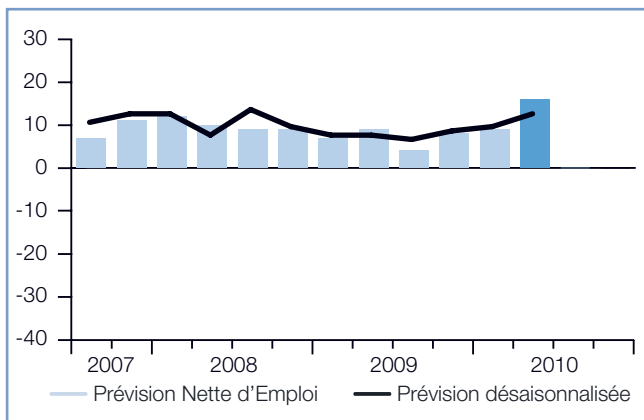
L'analyse des données brutes indique que les intentions de recrutement sont favorables dans huit des dix secteurs d'activité. La Prévission Nette d'Emploi la plus optimiste, +16%, est rapportée par le secteur Activités financières, assurance, immobilier et services aux entreprises alors que le secteur Industrie manufacturière annonce la seule valeur négative, -12%. Par rapport au 1^{er} trimestre 2010, sept secteurs affichent une hausse, deux présentent une baisse et un n'indique aucun changement. En comparaison annuelle, la prévision progresse dans cinq secteurs, fléchit dans quatre et reste inchangée dans le dernier.



Activités financières, assurance, immobilier et services aux entreprises +12%

Les employeurs du secteur Activités financières, assurance, immobilier et services aux entreprises anticipent la Prévision Nette d'Emploi la plus optimiste, +12%. En progression trimestrielle et annuelle, le secteur gagne respectivement 3 et 5 points.

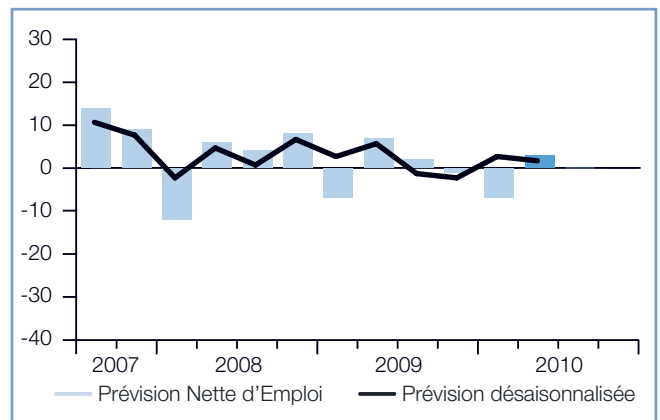
Les données non corrigées des variations saisonnières indiquent une tendance favorable, en augmentation par rapport au dernier trimestre ainsi que par rapport à la même période en 2009.



Agriculture, chasse, sylviculture et pêche +1%

L'activité de recrutement du secteur Agriculture, chasse, sylviculture et pêche se montre incertaine pour le trimestre à venir. Avec une Prévision Nette d'Emploi de +1%, les perspectives fléchissent de 1 point en comparaison trimestrielle et de 4 points en comparaison annuelle.

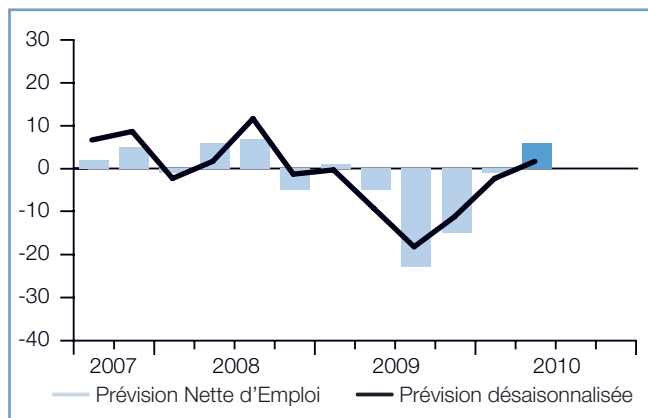
En données brutes, le secteur présente de faibles perspectives de recrutement, en hausse par rapport au trimestre précédent, mais en diminution par rapport au 2^e trimestre 2009.



Commerce +1%

La prévision du secteur Commerce s'élève à +1% au 2^e trimestre 2010. Malgré un climat d'embauche peu soutenu, le secteur enregistre la plus forte augmentation trimestrielle, 4 points, et présente une progression annuelle de 11 points.

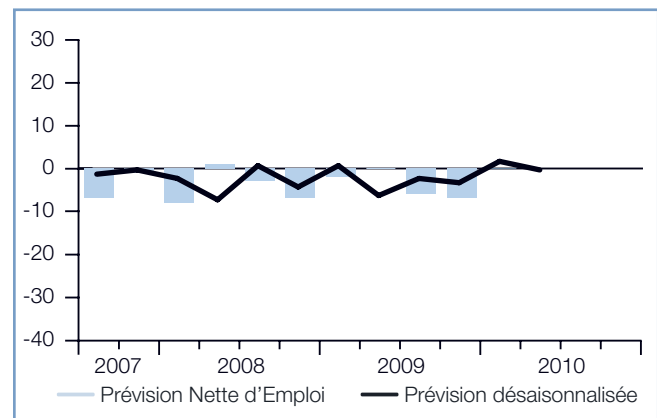
Avant correction des variations saisonnières, la tendance se révèle similaire, en hausse trimestrielle et annuelle.



Construction -1%

Avec une Prévision Nette d'Emploi de -1% et une baisse de 2 points par rapport au dernier trimestre, les employeurs du secteur Construction anticipent un léger ralentissement de l'activité de recrutement. En comparaison annuelle, les perspectives s'améliorent de 6 points.

Le résultat non désaisonnalisé atteint 0% pour le deuxième trimestre consécutif. La prévision reste également inchangée par rapport au même trimestre en 2009.

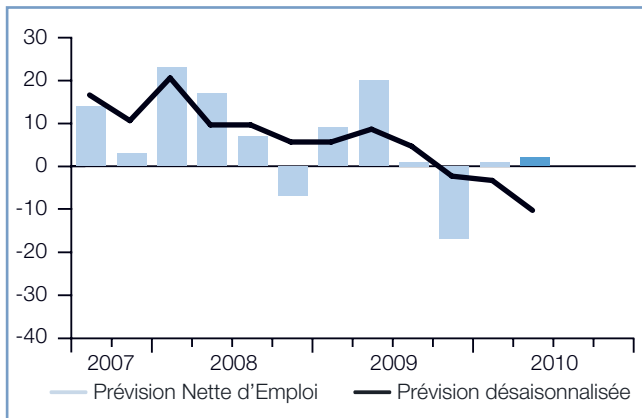


L'absence de barre indique une Prévision Nette d'Emploi égale à 0%.

Electricité, gaz et eau -11%

Avec -11%, le secteur enregistre la Préviation Nette d'Emploi la plus pessimiste des secteurs ainsi que son résultat le plus négatif depuis le lancement de l'Étude en Suisse au 3^e trimestre 2005. En baisse de 7 points par rapport au trimestre précédent, il affiche le plus fort déclin annuel, 19 points.

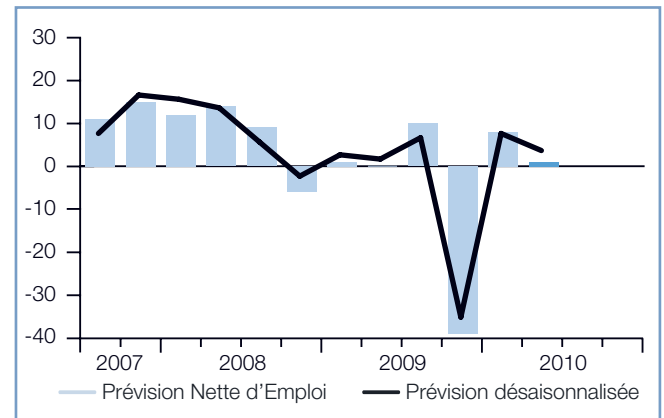
En données brutes, le secteur rapporte une valeur modeste, en faible progression trimestrielle. Par contre, en comparaison annuelle, il affiche un net recul.



Hôtellerie et restauration +3%

Alors que le secteur enregistre un fléchissement trimestriel de 4 points, la Préviation Nette d'Emploi s'élève à +3%. En comparaison annuelle, le secteur présente une augmentation de 2 points.

Les données non corrigées des variations saisonnières indiquent la même tendance, en baisse par rapport au trimestre précédent et, en très légère progression annuelle.

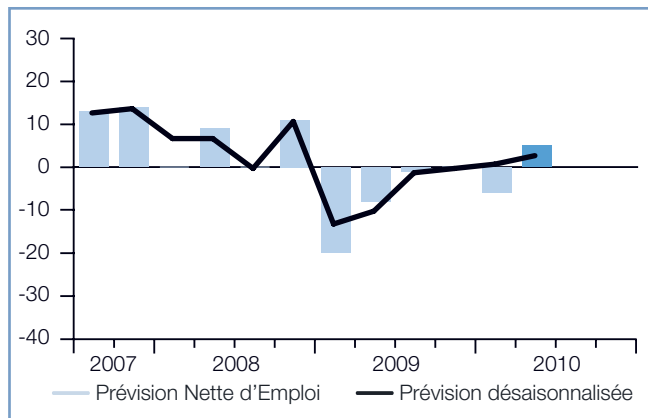


L'absence de barre indique une Préviation Nette d'Emploi égale à 0%.

Industrie extractive +2%

Avec une Préviation Nette d'Emploi de +2%, les employeurs du secteur Industrie extractive s'attendent à une activité de recrutement modeste au 2^e trimestre 2010. En augmentation de 2 points par rapport au 1^{er} trimestre 2010, le secteur enregistre la plus forte progression annuelle, 13 points.

Le résultat non désaisonné se montre également positif. La prévision s'améliore considérablement en comparaison trimestrielle comme en comparaison annuelle.

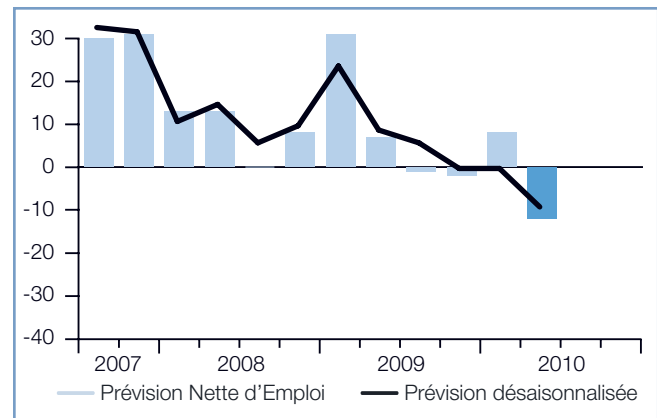


L'absence de barre indique une Préviation Nette d'Emploi égale à 0%.

Industrie manufacturière -10%

Les employeurs du secteur Industrie manufacturière présentent les perspectives de recrutement les plus pessimistes depuis le lancement de l'Etude au 3^e trimestre 2005. La Préviation Nette d'Emploi s'établit à -10% et enregistre la baisse trimestrielle la plus significative, 9 points. En comparaison annuelle, le secteur décline fortement de 18 points.

Avant correction des variations saisonnières, les perspectives du secteur sont négatives, en fort fléchissement trimestriel et annuel.

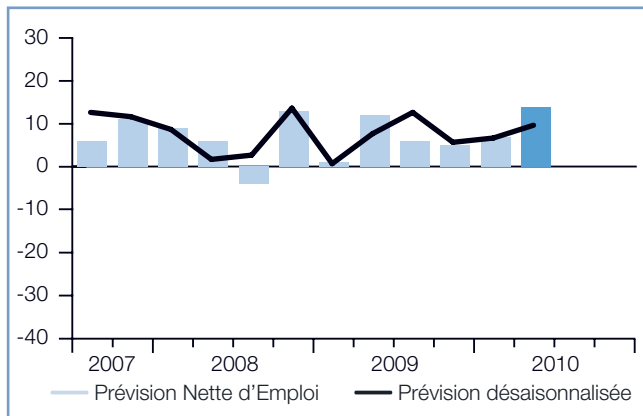


L'absence de barre indique une Préviation Nette d'Emploi égale à 0%.

Services publics et sociaux +9%

Les employeurs du secteur Services publics et sociaux envisagent une activité d'embauche encourageante pour le 2^e trimestre 2010. La Préviation Nette d'Emploi s'élève à +9%, cette valeur représente une progression trimestrielle de 3 points et annuelle de 2 points.

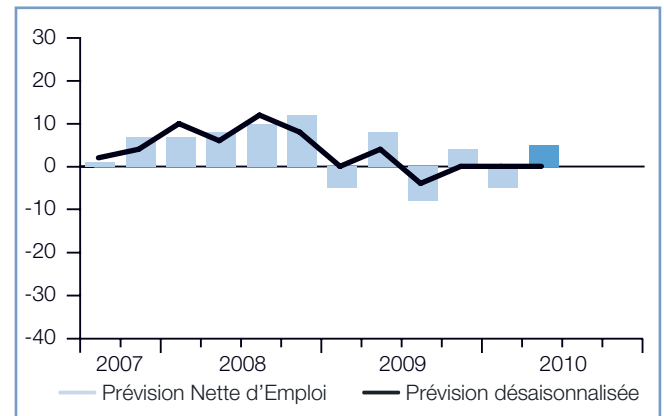
Les données non corrigées des variations saisonnières indiquent la même tendance, en augmentation par rapport au trimestre précédent et par rapport au 2^e trimestre 2009.



Transport, entreposage et communication 0%

Pour le troisième trimestre consécutif, la Préviation Nette d'Emploi du secteur Transport, entreposage et communication est de 0%. En comparaison annuelle, le secteur enregistre une légère baisse de 4 points.

En données brutes, le résultat se révèle positif. La prévision indique une progression considérable par rapport au trimestre précédent mais recule par rapport au 2^e trimestre 2009.



Perspectives d'Emploi dans le monde

Plus de 61 000 entretiens téléphoniques ont été menés dans trente-six pays et territoires afin de mesurer les perspectives de recrutement pour la période comprise entre avril et juin 2010.*

Le Panama est pour la première fois intégré à l'Etude qui couvre à présent dix pays du continent américain et trente-six pays et territoires dans le monde.

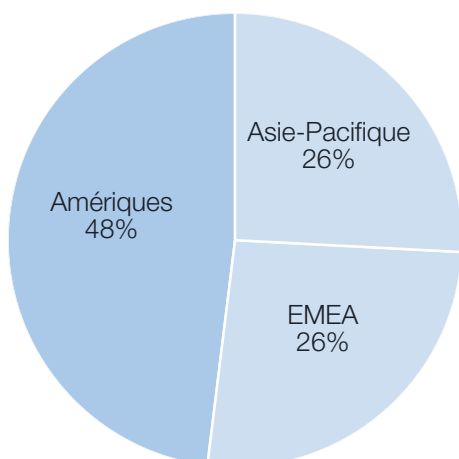
Les employeurs de vingt-sept pays et territoires sur les trente-six couverts par l'Etude anticipent une augmentation de leurs effectifs au 2^e trimestre 2010. Les résultats sont contrastés dans la région Europe, Moyen-Orient et Afrique (EMEA), où dix pays sur dix-huit affichent des perspectives d'emploi favorables. La tendance positive est plus marquée dans les régions Asie-Pacifique et Amériques. Seuls les employeurs japonais prévoient de réduire leurs effectifs dans les trois prochains mois. D'un trimestre sur l'autre, les perspectives d'emploi s'améliorent dans dix-neuf pays sur trente-cinq et, d'une année sur l'autre, la Prévision Nette d'Emploi progresse dans vingt-trois des trente-trois pays et territoires où la comparaison annuelle est possible.

Les perspectives les plus optimistes sont enregistrées en Inde, au Brésil, à Taiwan, au Costa Rica, au Pérou et en Australie. En revanche, l'Espagne, l'Italie et l'Irlande affichent les prévisions les plus négatives.

Les perspectives commencent à s'améliorer dans la région EMEA, à l'exception de l'Espagne et de l'Italie dont les prévisions pour le prochain trimestre sont les plus défavorables de l'Etude. L'analyse par grande région met aussi en évidence l'optimisme qui règne dans les dix pays de la région Amériques. Le Brésil, le Costa Rica et le Pérou enregistrent, une fois encore, les perspectives d'emploi les plus dynamiques. Seuls les employeurs du Canada, du Guatemala et des Etats-Unis – résultat le plus faible de la région – affichent des perspectives d'emploi moins favorables qu'au 1^{er} trimestre 2010. Dans la région Asie-Pacifique, le marché de l'emploi devrait revenir au niveau d'avant la crise économique mondiale. Les employeurs indiens affichent même les prévisions les plus optimistes de l'Etude.

* Les commentaires de ce chapitre se basent sur les données corrigées des variations saisonnières, pour tous les pays où l'accumulation des données trimestrielles le permet.

Pourcentage du nombre d'employeurs interrogés par région



Pour le 2^e trimestre 2010, l'Etude Manpower sur les Perspectives d'Emploi se base sur des interviews téléphoniques menées auprès de plus de 61 000 directeurs des ressources humaines ou responsables de recrutement au sein d'entreprises publiques et privées. 26% des personnes interrogées proviennent de 18 pays de la région Europe, Moyen-Orient et Afrique (EMEA), 48% sont originaires de 10 pays de la région Amériques et 26% de 8 pays et territoires de la région Asie-Pacifique.

Europe, Moyen-Orient et Afrique (EMEA)	Prévision Nette d'Emploi			Variation de trimestre en trimestre	Variation d'année en année
	2 ^e trimestre 2009	1 ^{er} trimestre 2010	2 ^e trimestre 2010		
	%	%	%		
Afrique du Sud	14	13	8	-5	-6
Allemagne	2(0) ¹	1(4) ¹	3(1) ¹	2(-3) ¹	1(1) ¹
Autriche	4(1) ¹	-1(3) ¹	4(1) ¹	5(-2) ¹	0(0) ¹
Belgique	0(0) ¹	-4(-3) ¹	3(3) ¹	7(6) ¹	3(3) ¹
Espagne	-9(-11) ¹	-12(-11) ¹	-9(-11) ¹	3(0) ¹	0(0) ¹
France	-2(-2) ¹	0(0) ¹	1(1) ¹	1(1) ¹	3(3) ¹
Grèce	0	1	0	-1	0
Hongrie	-	-7	-3	4	-
Irlande	-14(-15) ¹	-13(-11) ¹	-8(-9) ¹	5(2) ¹	6(6) ¹
Italie	-5(-6) ¹	-8(-6) ¹	-10(-11) ¹	-2(-5) ¹	-5(-5) ¹
Norvège	2(3) ¹	5(6) ¹	4(6) ¹	-1(0) ¹	2(3) ¹
Pays-Bas	4(3) ¹	-3(-3) ¹	-2(-1) ¹	1(2) ¹	-6(-4) ¹
Pologne	6	4	13	9	7
Rép. tchèque	-2	-6	-5	1	-3
Roumanie	-4	-11	-7	4	-3
Royaume-Uni	-6(-6) ¹	-1(1) ¹	1(1) ¹	2(0) ¹	7(7) ¹
Suède	-3(-5) ¹	2(6) ¹	8(6) ¹	6(0) ¹	11(11) ¹
Suisse	5(3)¹	4(1)¹	5(1)¹	1(0)¹	0(-2)¹

Amériques	Prévision Nette d'Emploi			Variation de trimestre en trimestre	Variation d'année en année
	2 ^e trimestre 2009	1 ^{er} trimestre 2010	2 ^e trimestre 2010		
	%	%	%		
Argentine	-1	12	18	6	19
Brésil	-	31	38	7	-
Canada	6(1) ¹	2(10) ¹	11(7) ¹	9(-3) ¹	5(6) ¹
Colombie	11	9	16	7	5
Costa Rica	3	20	23	3	20
Etats-Unis	1(-2) ¹	0(6) ¹	8(5) ¹	8(-1) ¹	7(7) ¹
Guatemala	-1	12	11	-1	12
Mexique	-6(-3) ¹	6(6) ¹	14(10) ¹	8(4) ¹	20(13) ¹
Panama	-	-	15	-	-
Pérou	6(11) ¹	19(15) ¹	25(23) ¹	6(8) ¹	19(12) ¹

Asie-Pacifique	Prévision Nette d'Emploi			Variation de trimestre en trimestre	Variation d'année en année
	2 ^e trimestre 2009	1 ^{er} trimestre 2010	2 ^e trimestre 2010		
	%	%	%		
Australie	1(-1) ¹	19(20) ¹	24(22) ¹	5(2) ¹	23(23) ¹
Chine	3(0) ¹	14(14) ¹	17(14) ¹	3(0) ¹	14(14) ¹
Hong Kong	-3(-3) ¹	13(14) ¹	15(15) ¹	2(1) ¹	18(18) ¹
Inde	19(23) ¹	36(35) ¹	36(39) ¹	0(4) ¹	17(16) ¹
Japon	12(-1) ¹	-4(-1) ¹	13(-1) ¹	17(0) ¹	1(0) ¹
Nouvelle-Zélande	-9(-12) ¹	14(13) ¹	17(14) ¹	3(1) ¹	26(26) ¹
Singapour	-43(-47) ¹	22(25) ¹	24(20) ¹	2(-5) ¹	67(67) ¹
Taiwan	-5(-6) ¹	22(27) ¹	35(33) ¹	13(6) ¹	40(39) ¹

1. Le chiffre entre parenthèses est la Prévision Nette d'Emploi corrigée de l'impact des variations saisonnières sur l'activité de recrutement. Cette valeur est disponible uniquement pour les pays participant à l'Etude depuis au moins dix-sept trimestres.

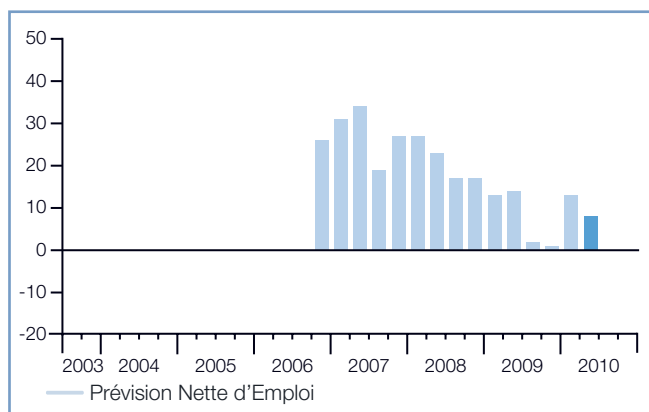
Comparaisons internationales – Europe, Moyen-Orient et Afrique (EMEA)

Près de 16 000 entretiens ont été réalisés auprès d'employeurs de dix-huit pays de la région EMEA afin de mesurer les perspectives d'emploi pour le 2^e trimestre 2010.

Dans cette région, les perspectives sont mitigées : dix des dix-huit pays affichent une Prévission Nette d'Emploi positive. En comparaison trimestrielle, les perspectives s'améliorent dans huit pays et, quand la comparaison annuelle est possible, huit pays enregistrent également des prévisions en hausse. Dans cette région, le dynamisme est porté par la Pologne, l'Afrique du Sud, la Norvège et la Suède. L'Italie et l'Espagne, pour leur part, font figure de lanternes rouges.

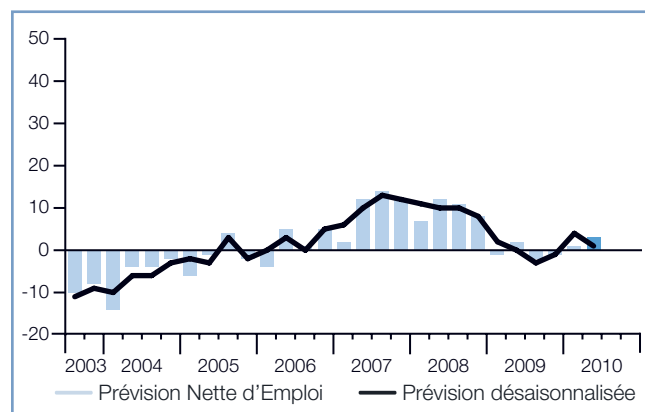
Il est à noter que les intentions d'embauche dans le secteur de l'Industrie manufacturière ont progressé dans la moitié des pays depuis le trimestre précédent, et tout particulièrement en Pologne où 25% des employeurs prévoient de renforcer leurs effectifs. En revanche, l'horizon reste relativement bouché pour les demandeurs d'emploi en Allemagne, notamment dans le secteur de la Construction où 16% des employeurs envisagent de réduire leurs effectifs au prochain trimestre.

Afrique du Sud

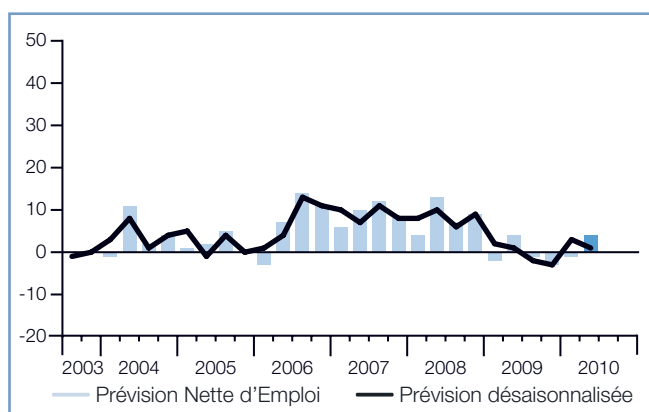


Ce pays est inclus dans l'Etude depuis le 4^e trimestre 2006.

Allemagne

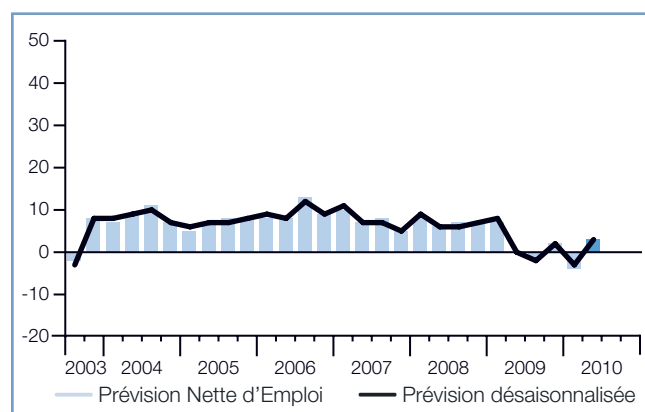


Autriche



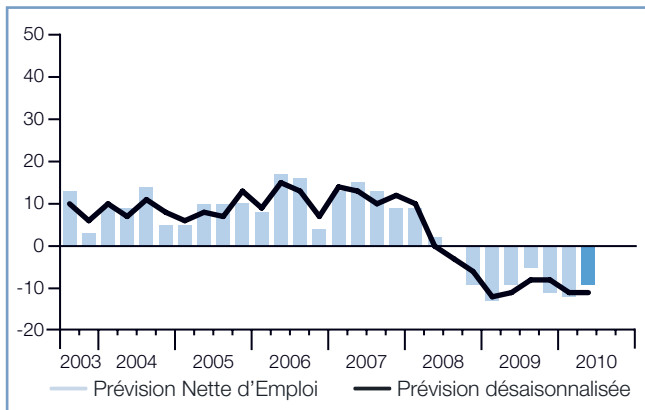
L'absence de barre indique une Prévission Nette d'Emploi égale à 0%.

Belgique



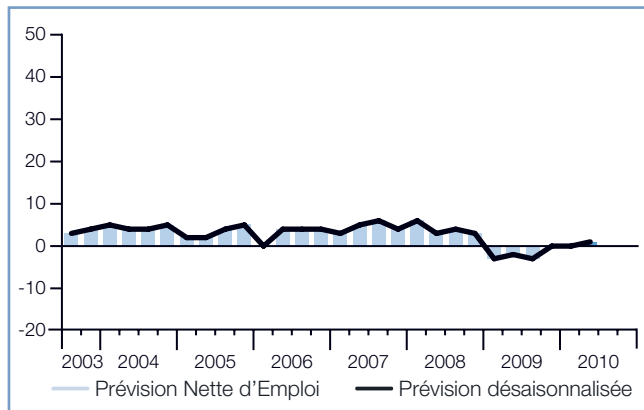
L'absence de barre indique une Prévission Nette d'Emploi égale à 0%.

Espagne



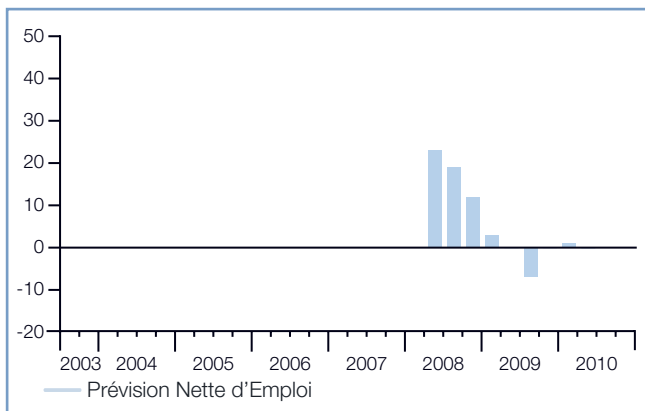
L'absence de barre indique une Prévision Nette d'Emploi égale à 0%.

France



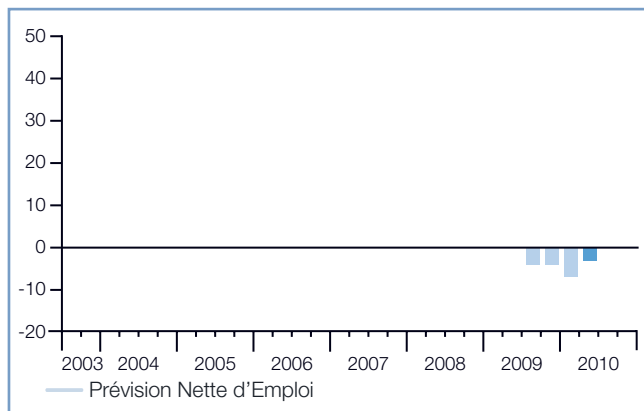
L'absence de barre indique une Prévision Nette d'Emploi égale à 0%.

Grèce



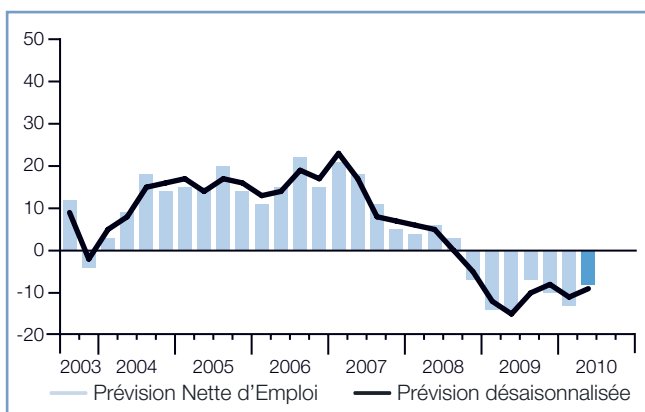
Ce pays est inclus dans l'Etude depuis le 2^e trimestre 2008.
L'absence de barre indique une Prévision Nette d'Emploi égale à 0%.

Hongrie

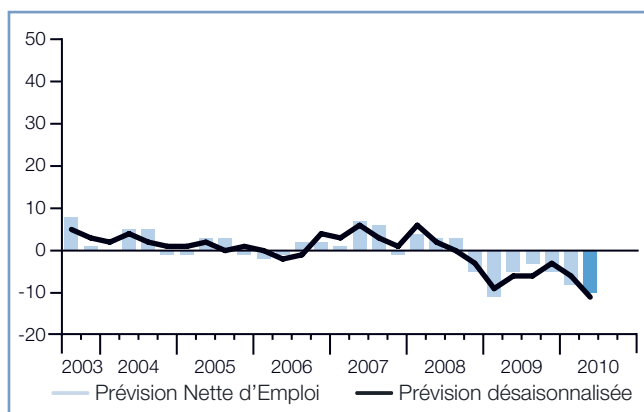


Ce pays est inclus dans l'Etude depuis le 3^e trimestre 2009.

Irlande

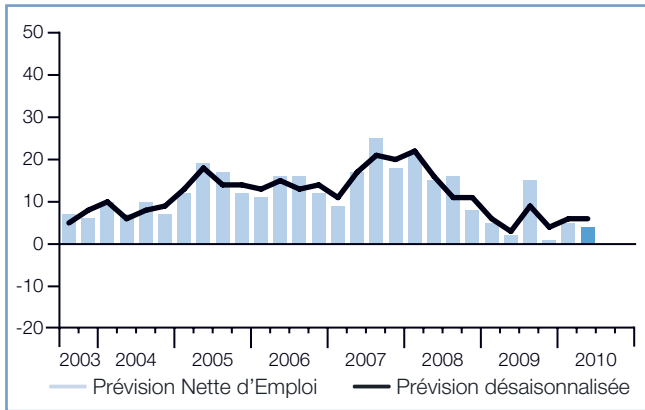


Italie

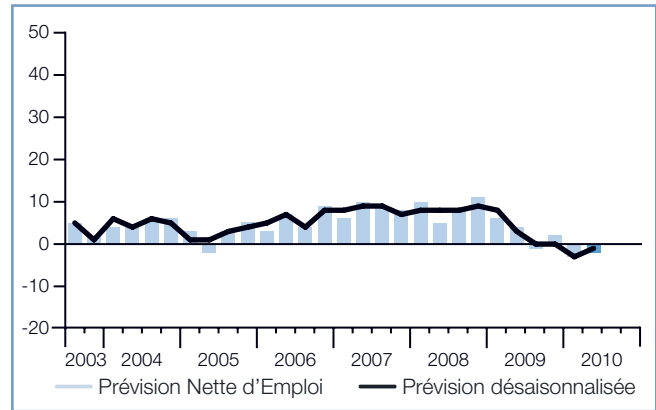


L'absence de barre indique une Prévision Nette d'Emploi égale à 0%.

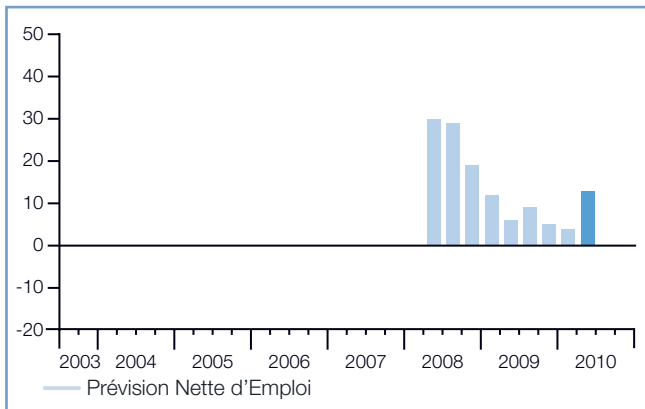
Norvège



Pays-Bas

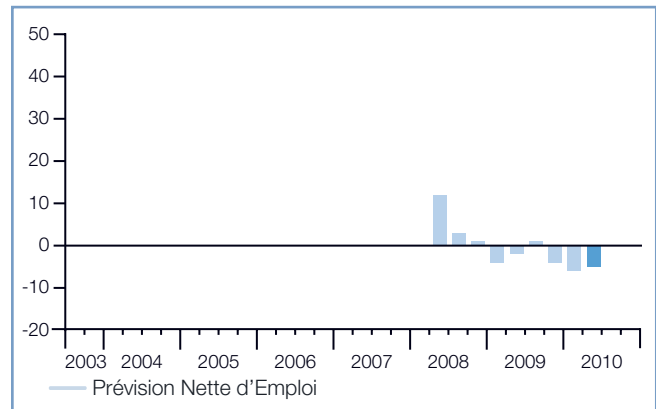


Pologne



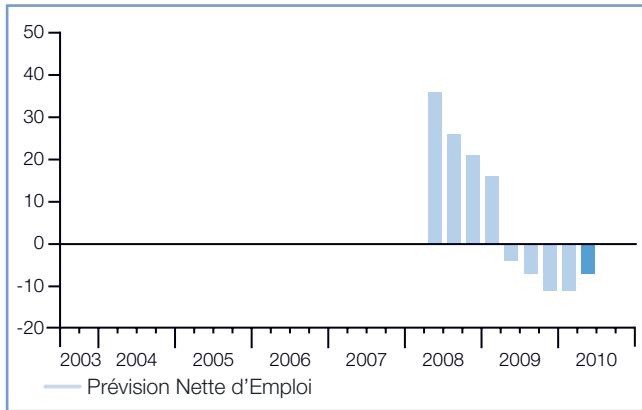
Ce pays est inclus dans l'Etude depuis le 2^e trimestre 2008.

République tchèque



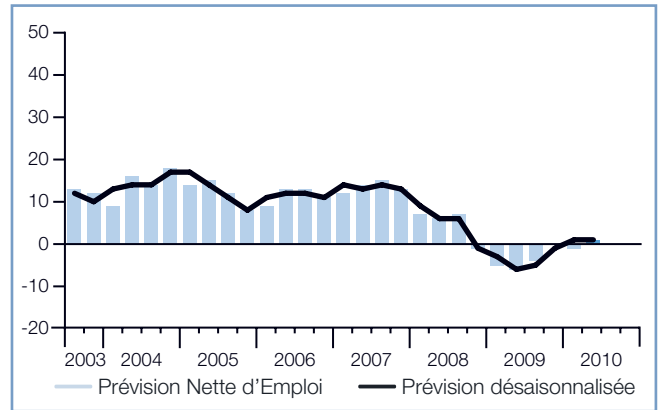
Ce pays est inclus dans l'Etude depuis le 2^e trimestre 2008.

Roumanie



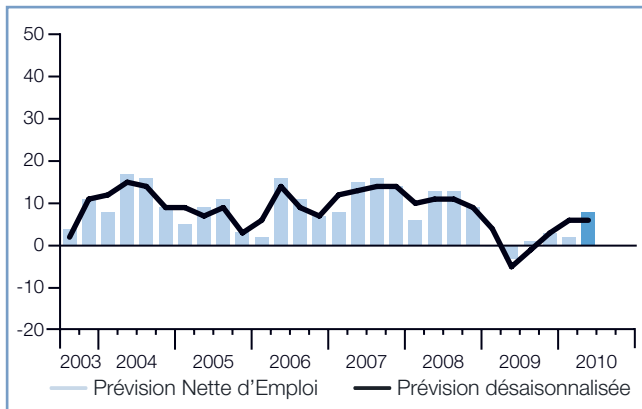
Ce pays est inclus dans l'Etude depuis le 2^e trimestre 2008.

Royaume-Uni



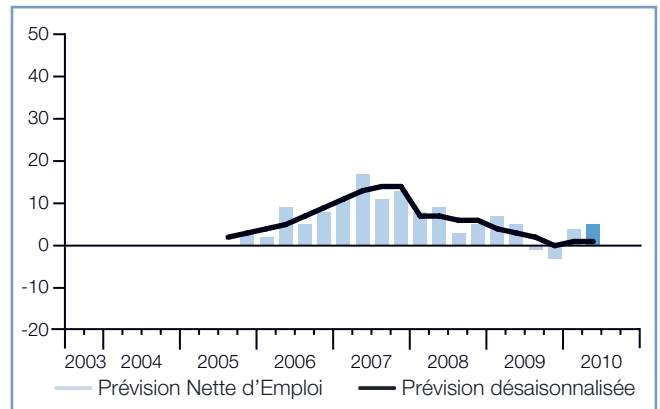
L'absence de barre indique une Prévision Nette d'Emploi égale à 0%.

Suède



L'absence de barre indique une Prévision Nette d'Emploi égale à 0%.

Suisse



L'absence de barre indique une Prévision Nette d'Emploi égale à 0%.
Ce pays est inclus dans l'Etude depuis le 3^e trimestre 2005.

Comparaisons internationales – Amériques

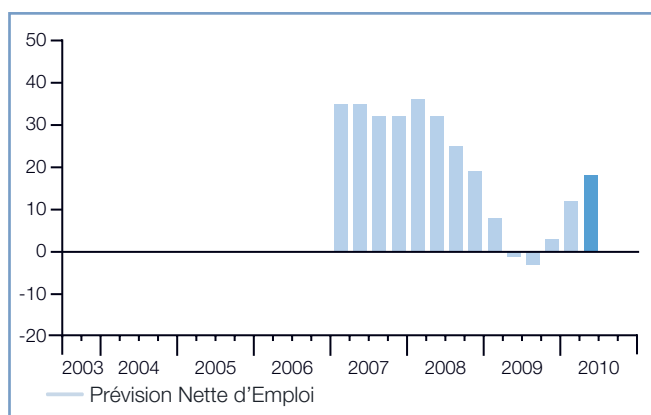
Près de 30 000 entretiens ont été réalisés dans la région Amériques, afin d'analyser l'évolution des perspectives d'emploi pour le 2^e trimestre 2010.

La tendance positive se confirme dans les dix pays de la région Amériques. En comparaison annuelle, la Prévision Nette d'Emploi progresse dans tous les pays où la comparaison est possible et, d'un trimestre sur l'autre, la situation s'améliore dans six pays. Le Brésil, le Costa Rica et le Pérou affichent les prévisions les plus optimistes alors que les Etats-Unis présentent l'activité d'embauche la moins favorable. Néanmoins, les prévisions de ce pays restent relativement stables en

comparaison trimestrielle et progressent légèrement par rapport au 2^e trimestre 2009.

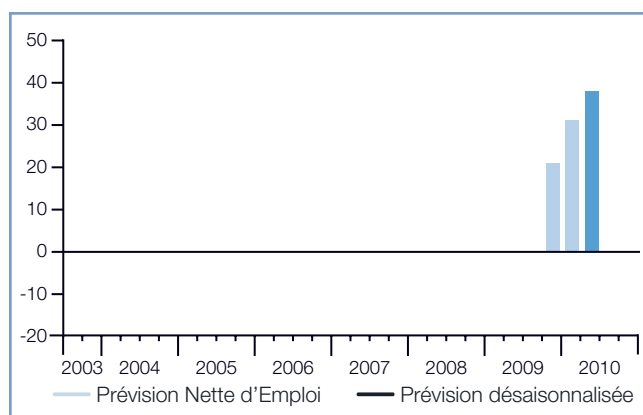
Le dynamisme du Brésil s'appuie sur les secteurs Activités financières, assurance, immobilier et services aux entreprises et surtout sur celui de la Construction. La moitié des employeurs de ce secteur prévoient d'augmenter leurs effectifs au 2^e trimestre 2010. Au Mexique, la Prévision Nette d'Emploi nationale est soutenue par le secteur Industrie extractive, dans lequel 30% des employeurs envisagent de renforcer leurs effectifs.

Argentine



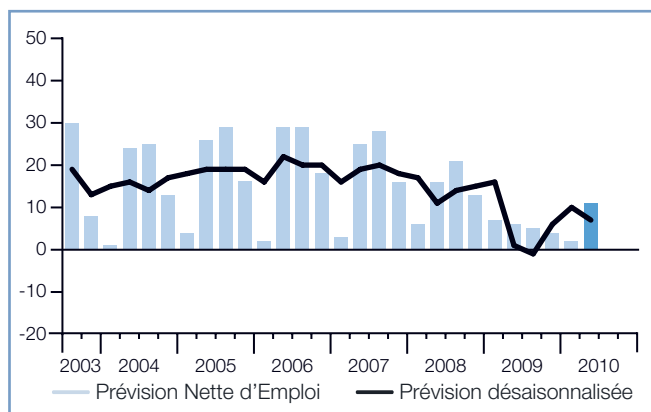
Ce pays est inclus dans l'Etude depuis le 1^{er} trimestre 2007.

Brésil

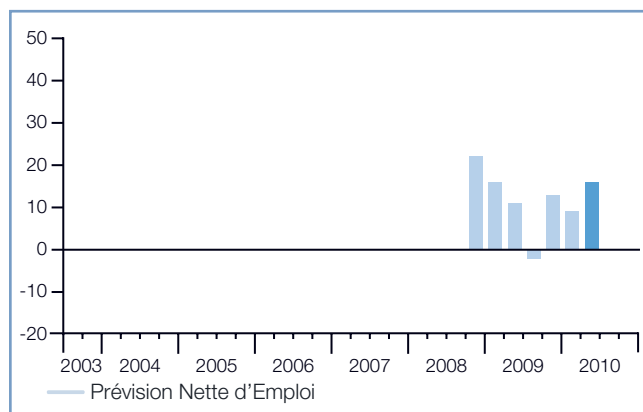


Ce pays est inclus dans l'Etude depuis le 4^e trimestre 2009.

Canada

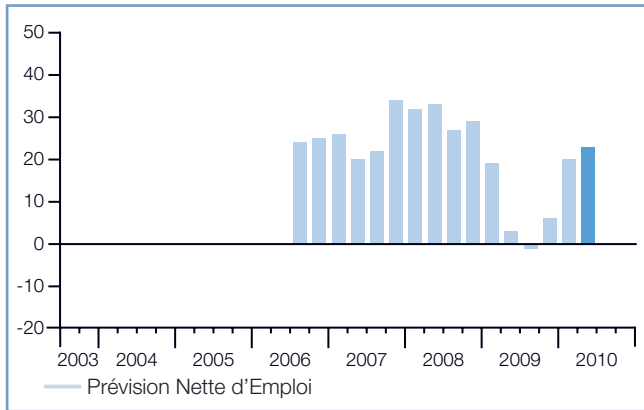


Colombie



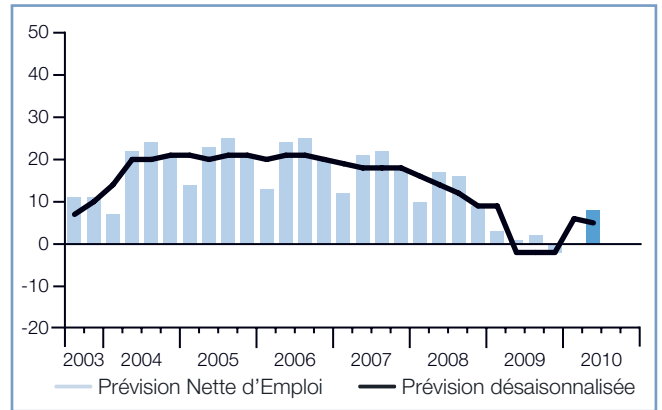
Ce pays est inclus dans l'Etude depuis le 4^e trimestre 2008.

Costa Rica



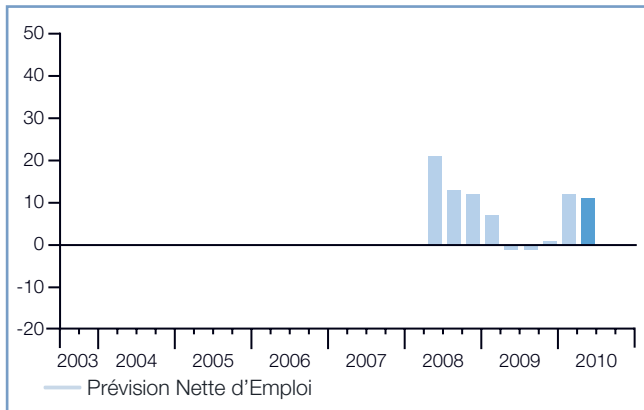
Ce pays est inclus dans l'Etude depuis le 3^e trimestre 2006.

Etats-Unis



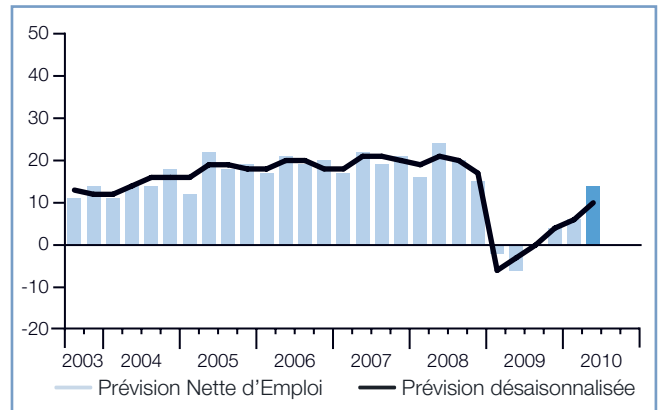
L'absence de barre indique une Prévision Nette d'Emploi égale à 0%.

Guatemala



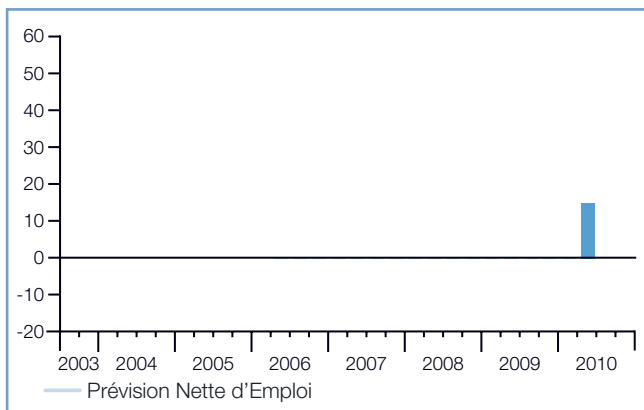
Ce pays est inclus dans l'Etude depuis le 2^e trimestre 2008.

Mexique



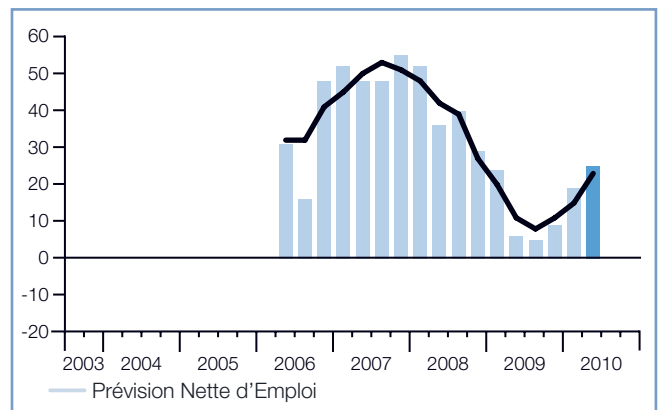
L'absence de barre indique une Prévision Nette d'Emploi égale à 0%.

Panama



Ce pays est inclus dans l'Etude depuis le 2^e trimestre 2010.

Pérou



Ce pays est inclus dans l'Etude depuis le 2^e trimestre 2006.

Comparaisons internationales – Asie-Pacifique

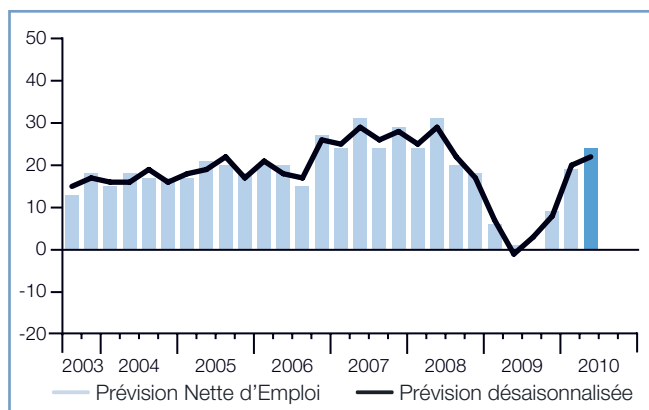
Près de 16 000 interviews ont été réalisées dans la région Asie-Pacifique pour mesurer les perspectives d'emploi entre avril et juin 2010.

L'activité de recrutement la plus encourageante est observée en Inde, à Taiwan, en Australie et à Singapour. Pour le deuxième trimestre consécutif, le Japon enregistre la seule Prévision Nette d'Emploi négative de la région. En comparaison trimestrielle, les perspectives sont en hausse dans cinq des huit pays et territoires, et cette amélioration se confirme d'une année sur l'autre, toujours à l'exception du Japon.

Le rythme des embauches devrait être soutenu en Inde, notamment grâce à la vigueur du secteur Activités

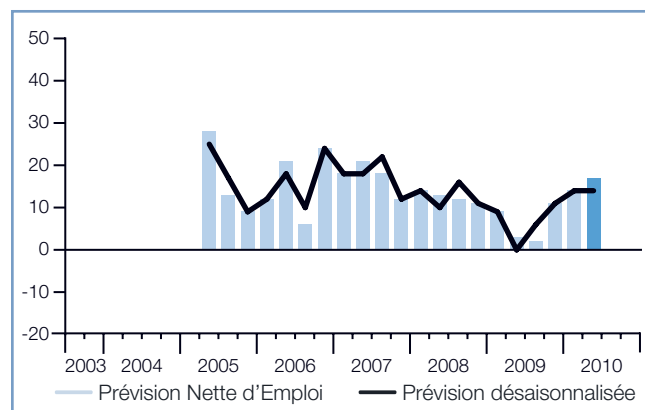
financières, assurances, immobilier et services aux entreprises. Par ailleurs, Taiwan enregistre sa Prévision Nette d'Emploi la plus élevée depuis son intégration à l'Etude en 2005. Là encore, le moteur de la reprise est le secteur Activités financières, assurances, immobilier et services aux entreprises, dont près de la moitié des employeurs envisagent d'accroître leurs effectifs au 2^e trimestre 2010. En revanche, et en dépit de l'embellie habituellement observée au Japon au deuxième trimestre, les perspectives d'emploi de ce pays devraient rester inchangées par rapport au trimestre précédent et au 2^e trimestre 2009.

Australie



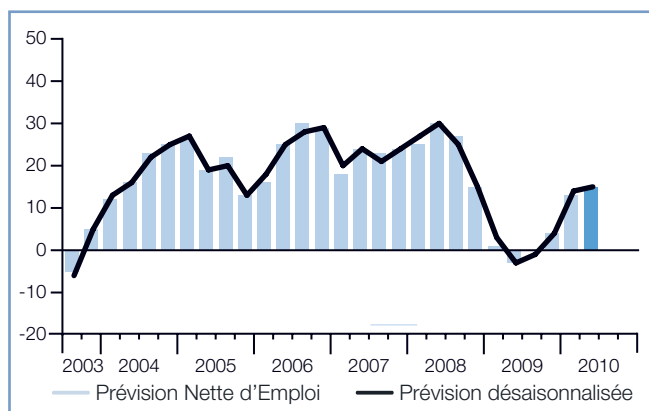
L'absence de barre indique une Prévision Nette d'Emploi égale à 0%.

Chine



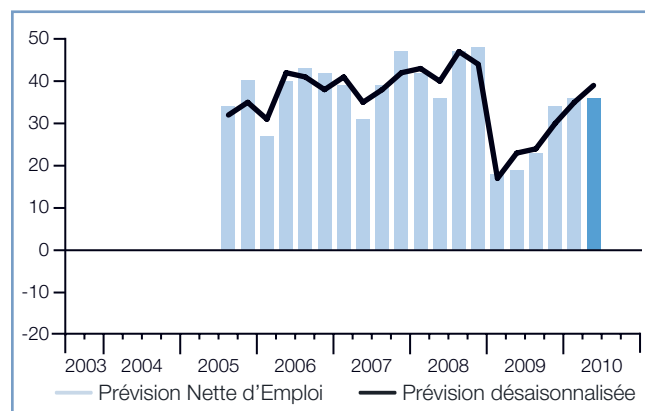
Ce pays est inclus dans l'Etude depuis le 2^e trimestre 2005.

Hong Kong



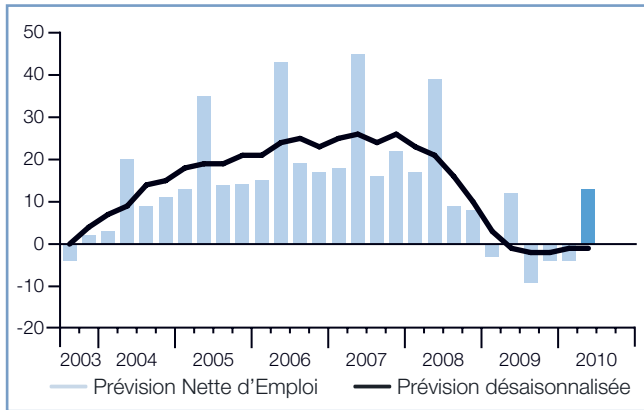
L'absence de barre indique une Prévision Nette d'Emploi égale à 0%.

Inde

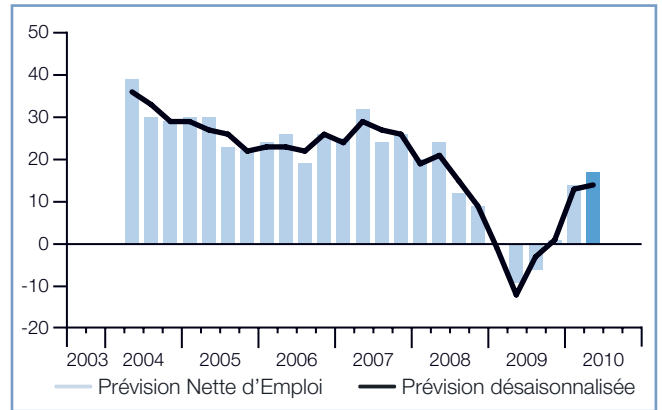


Ce pays est inclus dans l'Etude depuis le 3^e trimestre 2005.

Japon

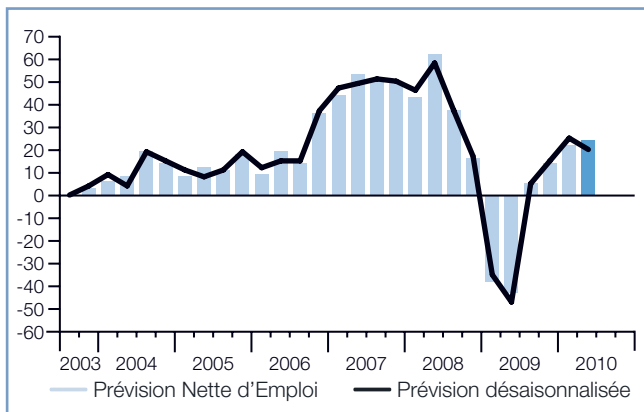


Nouvelle-Zélande



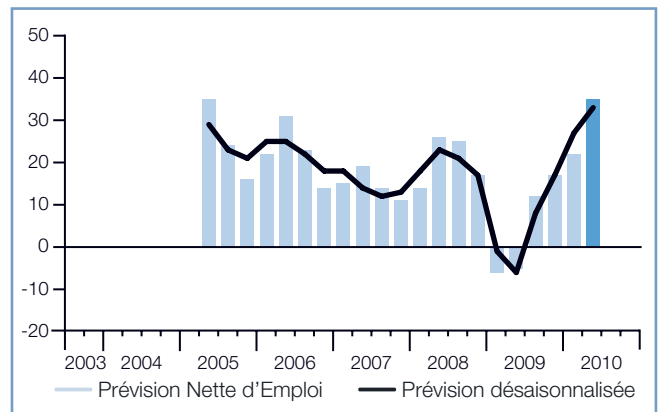
Ce pays est inclus dans l'Etude depuis le 2^e trimestre 2004.
L'absence de barre indique une Prévision Nette d'Emploi égale à 0%.

Singapour



L'absence de barre indique une Prévision Nette d'Emploi égale à 0%.

Taiwan



Ce pays est inclus dans l'Etude depuis le 2^e trimestre 2005.

Méthodologie de l'Etude

L'Etude Manpower sur les Perspectives d'Emploi est menée chaque trimestre dans le but d'étudier les intentions des entreprises concernant l'augmentation ou la diminution de leurs effectifs au cours du trimestre à venir. Lancée il y a plus de quarante-sept ans aux Etats-Unis, cette enquête constitue l'une des études sur l'emploi les plus reconnues au monde. Son succès est lié à plusieurs de ses caractéristiques :

Unique : seule étude de ce type, elle est inégalée de par la taille du panel d'entreprises interrogées, sa longévité, sa dimension internationale et son thème.

Prospective : l'Etude Manpower sur les Perspectives d'Emploi est l'enquête prospective la plus étendue dans le monde. Habituellement, les autres enquêtes et études publiées analysent les données de l'emploi de façon rétrospective et n'éclairent que le passé.

Ciblée : depuis plus de quarante ans, l'étude analyse les données obtenues en réponse à une seule et unique question.

Indépendante : l'étude est menée auprès d'un échantillon représentatif d'employeurs des pays concernés. Les entreprises interrogées ne sont pas issues du fichier des clients de Manpower.

Fiable : l'étude repose sur des entretiens téléphoniques menés auprès de plus de 61 000 employeurs publics et privés de 36 pays, avec pour objectif de mesurer trimestriellement les tendances en matière d'emploi. Ce large échantillon représentatif permet une analyse détaillée par secteur d'activité, par pays et territoire, et par région.

Démarche

L'Etude Manpower sur les Perspectives d'Emploi utilise une méthodologie éprouvée conforme aux normes les plus exigeantes en matière d'études d'opinion. L'équipe de recherche, qui coordonne l'étude à travers les 36 pays où elle est réalisée, comprend l'équipe interne de recherche de Manpower ainsi qu'Infocorp Ltd. L'enquête est structurée de manière à être représentative de chaque économie nationale.

Question posée

La même question est posée à tous les employeurs participant à l'étude: «Comment anticipez-vous l'évolution de l'emploi total dans votre entreprise au cours du prochain trimestre, jusqu'à fin juin 2010, par rapport au trimestre actuel?»

Prévision Nette d'Emploi

Le rapport utilise le terme de «Prévision Nette d'Emploi». Ce résultat est calculé en soustrayant au pourcentage d'employeurs anticipant une augmentation de l'emploi total dans leur entreprise, le pourcentage de ceux anticipant une diminution au cours du prochain trimestre. Il s'agit donc d'un solde net – pouvant être positif ou négatif – d'évolution de l'emploi.

Variations saisonnières

Afin d'apporter un éclairage supplémentaire aux résultats, les données sont corrigées des variations saisonnières dans les pays suivants : Allemagne, Australie, Autriche, Belgique, Canada, Chine, Espagne, Etats-Unis, France, Hong Kong, Inde, Irlande, Italie, Japon, Mexique, Norvège, Nouvelle-Zélande, Pays-Bas, Pérou, Royaume-Uni, Singapour, Suède, Suisse et Taiwan. Ces corrections permettent d'analyser les données en lissant l'impact des fluctuations saisonnières, qui se reproduisent normalement aux mêmes périodes chaque année. Les données ainsi corrigées sont donc plus représentatives sur le long terme. Depuis le deuxième trimestre 2008, Manpower utilise la méthode TRAMO-SEATS pour ajuster l'impact des variations saisonnières.

Historique de l'Etude Manpower sur les Perspectives d'Emploi

- 1962** Lancement aux Etats-Unis et au Canada de la première génération de l'Etude Manpower sur les Perspectives d'Emploi (Manpower Employment Outlook Survey).
- 1966** Manpower UK lance son Etude Trimestrielle sur les Perspectives d'Emploi (Quarterly Survey of Employment Prospects), l'équivalent de l'enquête américaine pour le Royaume-Uni. Grande première en Europe, l'étude adopte la même démarche prospective que celle des Etats-Unis.
- 1976** Lancement aux Etats-Unis et au Canada de la deuxième génération de l'Etude Manpower sur les Perspectives d'Emploi. La méthodologie évolue pour s'adapter à la complexité croissante des études de marché.
- 2002** L'Etude Trimestrielle sur les Perspectives d'Emploi menée par Manpower UK est mise à jour pour adopter une méthodologie encore plus rigoureuse. Manpower Mexique et Manpower Irlande lancent cette enquête dans leur pays respectif.
- 2003** Lancement de la troisième génération de l'Etude Manpower sur les Perspectives d'Emploi. L'étude couvre désormais 18 pays: Allemagne, Australie, Autriche, Belgique, Canada, Espagne, Etats-Unis, France, Hong Kong, Irlande, Italie, Japon, Mexique, Norvège, Pays-Bas, Royaume-Uni, Singapour et Suède.
- 2004** Lancement de l'Etude Manpower sur les Perspectives d'Emploi en Nouvelle-Zélande.
- 2005** Lancement de l'Etude Manpower sur les Perspectives d'Emploi en Chine, en Inde, en Suisse et à Taiwan.
- 2006** Lancement de l'Etude Manpower sur les Perspectives d'Emploi en Afrique du Sud, au Costa Rica et au Pérou.
- 2007** Lancement de l'Etude Manpower sur les Perspectives d'Emploi en Argentine.
- 2008** Lancement de l'Etude Manpower sur les Perspectives d'Emploi en Colombie, en Grèce, au Guatemala, en Pologne, en République tchèque et en Roumanie, l'Etude couvre désormais 33 pays. Les données de la Chine et de Taiwan sont corrigées des variations saisonnières depuis le 2^e trimestre 2008, et celles de l'Inde et de la Suisse à partir du 3^e trimestre 2008.
- 2009** Lancement de l'Etude Manpower sur les Perspectives d'Emploi en Hongrie et au Brésil.
- 2010** Lancement de l'Etude Manpower sur les Perspectives d'Emploi au Panama. L'Etude couvre désormais 36 pays et territoires. Les données du Pérou sont corrigées des variations saisonnières à partir du 2^e trimestre 2010.

A propos de Manpower

Manpower Inc. (NYSE : MAN) est un leader mondial dans le secteur des services d'emploi; elle crée et propose des prestations qui permettent à ses clients d'être gagnants dans le monde changeant du travail.

La société au chiffre d'affaires de 16 milliards de dollars a été fondée en 1948. Elle offre une gamme complète de services pour répondre aux besoins des entreprises dans toutes les étapes du cycle de l'emploi. Les prestations comprennent le recrutement de personnel fixe et temporaire, l'évaluation et la sélection des collaborateurs, la formation, la réinsertion, l'outsourcing et les services de consulting.

Le réseau mondial de Manpower, fort de 4000 agences dans 82 pays, permet à l'organisation de répondre aux besoins de ses 400 000 clients par année, des petites et moyennes entreprises jusqu'aux multinationales les plus importantes dans le monde. Qualité accrue, efficacité et réduction des coûts de la main-d'œuvre sont les maîtres mots de Manpower qui se concentre sur l'amélioration de la productivité de ses clients. Cela permet à ces derniers de se concentrer sur leurs activités fondamentales. Manpower Inc. opère sous cinq marques : Manpower, Manpower Professional, Elan, Jefferson Wells et Right Management.

Manpower Suisse est forte d'une expérience de cinquante ans dans le domaine du recrutement de personnel fixe et temporaire. Avec 70 filiales, 20 000 collaborateurs temporaires et plus de 5000 clients, actifs dans tous les secteurs d'activité, Manpower est l'un des leaders du placement de personnel en Suisse. Vous trouverez de plus amples informations sur les sites www.manpower.com et www.manpower.ch

Manpower SA, 4 rue Winkelried, 1201 Genève
Tél.: +41 58 307 21 21
www.manpower.ch

© 2010, Manpower Inc. All rights reserved.