

# Q4 / 2010

## Etude Manpower sur les Perspectives d'Emploi Suisse

Rapport d'étude Manpower  
4<sup>e</sup> trimestre 2010



## Sommaire

---

### Perspectives d'Emploi en Suisse

2

Comparaisons par région

Comparaisons par secteur d'activité

### Perspectives d'Emploi dans le monde

12

Comparaisons Internationales – Europe, Moyen-Orient et Afrique (EMEA)

Comparaisons Internationales – Amériques

Comparaisons Internationales – Asie-Pacifique

### Présentation et méthodologie de l'Etude

---

22

### A propos de Manpower

---

24

Veillez noter que les chiffres utilisés dans tous les graphiques de ce rapport concernent la «Prévision Nette d'Emploi». Cette donnée est obtenue en soustrayant au pourcentage d'employeurs anticipant une augmentation de l'emploi total dans leur entreprise, le pourcentage de ceux anticipant une diminution au cours du prochain trimestre. Le résultat de ce calcul constitue la Prévision Nette d'Emploi.

# Perspectives d'Emploi en Suisse

L'Etude Manpower sur les Perspectives d'Emploi pour le 4<sup>e</sup> trimestre 2010 a été réalisée en interrogeant un échantillon représentatif de 751 employeurs en Suisse. Tous les participants à l'enquête ont répondu à la question suivante : «Comment anticipez-vous l'évolution de l'emploi total dans votre entreprise au cours du prochain trimestre jusqu'à fin décembre 2010, par rapport au trimestre actuel ?»

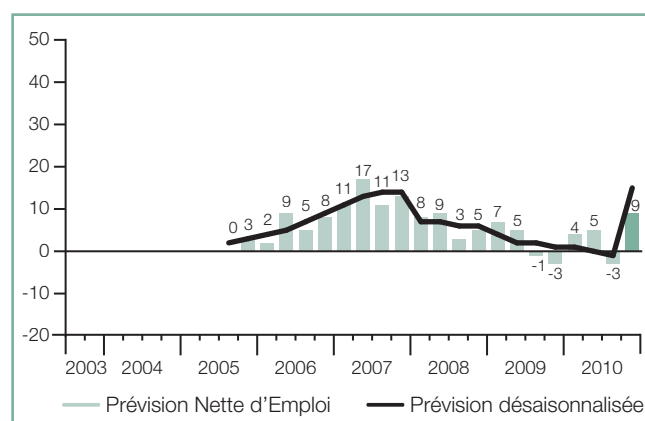
Les employeurs interviewés en Suisse prévoient un climat d'embauche favorable pour le 4<sup>e</sup> trimestre 2010. Alors que 12% d'entre eux anticipent une augmentation des effectifs, 3% s'attendent à une baisse et 84% n'envisagent aucun changement. La Préviation Nette d'Emploi s'établit à +9%.

En comparaison trimestrielle comme en comparaison annuelle, la Préviation Nette d'Emploi affiche une progression considérable de 12 points.

Corrigée de l'impact des variations saisonnières, la prévision atteint +15%. Ce résultat est le plus élevé depuis le lancement de l'Etude en Suisse au 3<sup>e</sup> trimestre 2005, il révèle une progression de 16 points en comparaison trimestrielle et de 14 points par rapport au même trimestre en 2009.

Dans ce rapport, nous utilisons le terme «Préviation Nette d'Emploi». Cette donnée est obtenue en soustrayant au pourcentage d'employeurs anticipant une hausse de l'emploi total dans leur entreprise, le pourcentage de ceux anticipant une diminution au cours du prochain trimestre. Le résultat de ce calcul constitue la Préviation Nette d'Emploi.

Sans mention particulière, les données qui suivent sont des prévisions désaisonnalisées.



L'absence de barre indique une Préviation Nette d'Emploi égale à 0%.

	Augmentation	Diminution	Pas de changement	Ne sait pas	Prévision Nette d'Emploi	Prévision désaisonnalisée
	%	%	%	%	%	%
<b>4<sup>e</sup> trimestre 2010</b>	<b>12</b>	<b>3</b>	<b>84</b>	<b>1</b>	<b>+9</b>	<b>+15</b>
3 <sup>e</sup> trimestre 2010	7	10	81	2	-3	-1
2 <sup>e</sup> trimestre 2010	9	4	86	1	+5	0
1 <sup>er</sup> trimestre 2010	10	6	78	6	+4	+1
4 <sup>e</sup> trimestre 2009	7	10	81	2	-3	+1
3 <sup>e</sup> trimestre 2009	6	7	85	2	-1	+2
2 <sup>e</sup> trimestre 2009	9	4	86	1	+5	+2
1 <sup>er</sup> trimestre 2009	11	4	84	1	+7	+4
4 <sup>e</sup> trimestre 2008	10	5	84	1	+5	+6
3 <sup>e</sup> trimestre 2008	7	4	86	3	+3	+6
2 <sup>e</sup> trimestre 2008	10	1	84	5	+9	+7
1 <sup>er</sup> trimestre 2008	10	2	86	2	+8	+7
4 <sup>e</sup> trimestre 2007	15	2	81	2	+13	+14

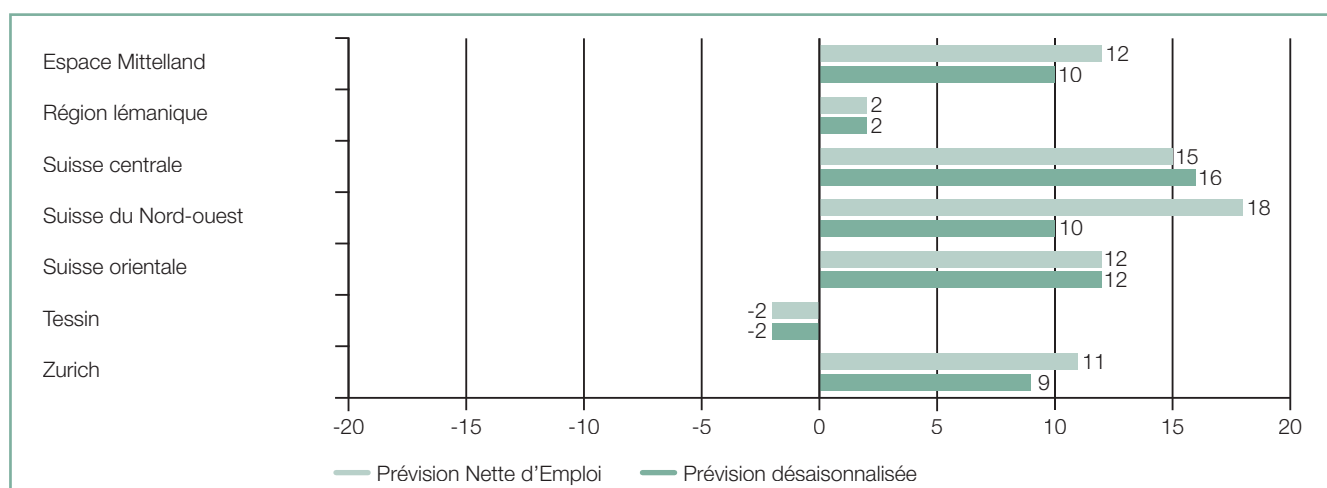
## Comparaisons par région

Sur les sept régions sondées six affichent des perspectives de recrutement positives au 4<sup>e</sup> trimestre 2010. Avec +16%, la Suisse centrale annonce les intentions d'embauche les plus élevées. Les employeurs du Tessin, quant à eux, indiquent la seule prévision négative du trimestre, -2%.

En comparaison trimestrielle, cinq des sept régions présentent une hausse, la plus marquée est enregistrée par la Région lémanique qui gagne 12 points.

A l'inverse, la région Zurich affiche un recul de 5 points.

En comparaison annuelle, les sept régions connaissent des augmentations. La Suisse orientale et l'Espace Mittelland révèlent les plus fortes progressions, respectivement de 20 et 16 points. La Région lémanique gagne 11 points, suivie de près par la Suisse du Nord-ouest et Zurich qui enregistrent chacune une hausse de 10 points.



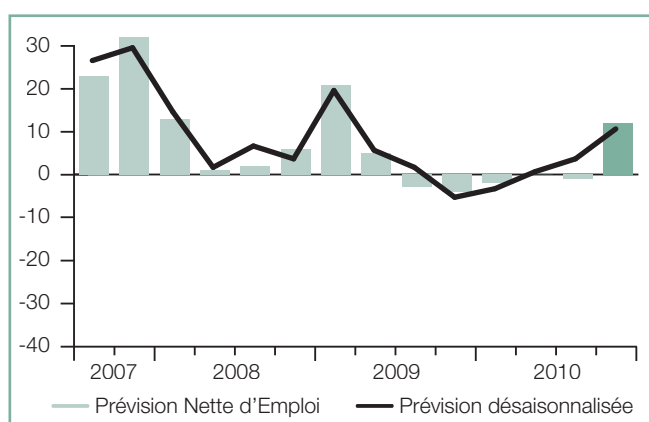
Avant correction des variations saisonnières, les employeurs de six des sept régions rapportent des valeurs positives, notamment la Suisse du Nord-ouest qui présente les intentions d'embauche les plus

favorables. En comparaison trimestrielle les prévisions s'améliorent dans six des sept régions alors qu'elles progressent partout en comparaison avec la même période en 2009.

## Espace Mittelland +10%

Les employeurs de l'Espace Mittelland annoncent une forte activité de recrutement au 4<sup>e</sup> trimestre 2010 avec +10%. En comparaison trimestrielle, les perspectives progressent de 7 points et, en comparaison annuelle, elles augmentent de 16 points.

En données non corrigées des variations saisonnières, les employeurs prévoient des intentions d'embauches favorables, en croissance par rapport au trimestre précédent et au 4<sup>e</sup> trimestre 2009.

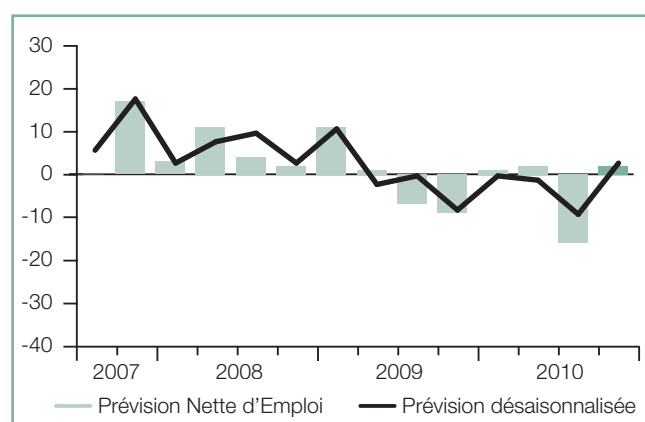


L'absence de barre indique une Prévision Nette d'Emploi égale à 0%.

## Région lémanique +2%

Avec +2%, les employeurs de la Région lémanique anticipent une Prévision Nette d'Emploi positive, cela ne s'était plus produit depuis le 1<sup>er</sup> trimestre 2009. Cette région connaît la plus forte progression en comparaison trimestrielle, 12 points. En comparaison annuelle, elle enregistre également une hausse de 11 points.

Avant correction des variations saisonnières, les perspectives de recrutement sont également encourageantes et enregistrent des augmentations trimestrielle et annuelle.

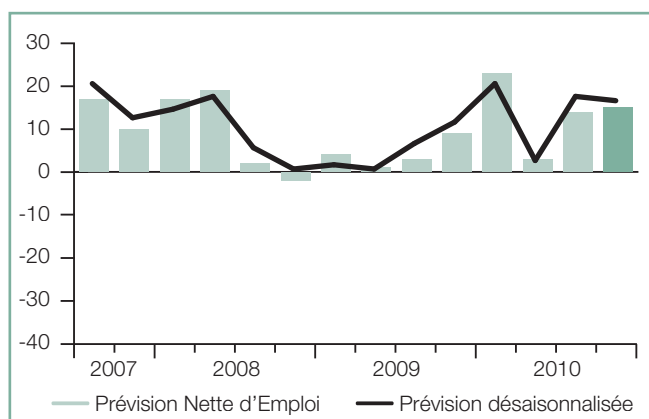


L'absence de barre indique une Prévision Nette d'Emploi égale à 0%.

## Suisse centrale +16%

Les employeurs de la région Suisse centrale annoncent la Prévision Nette d'Emploi la plus optimiste au 4<sup>e</sup> trimestre 2010, +16%. Les perspectives d'emploi baissent de 1 point par rapport au trimestre précédent mais progressent de 5 points en comparaison annuelle.

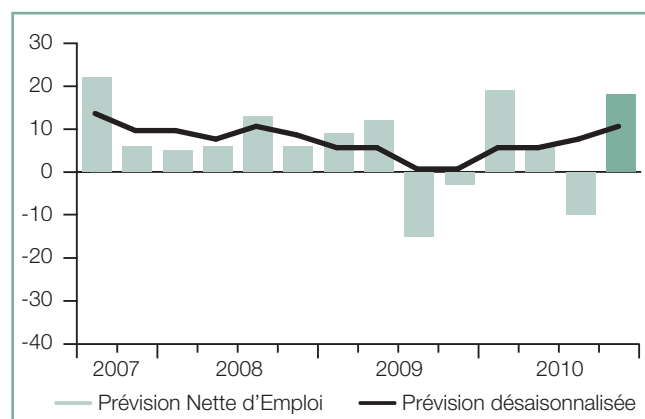
En données brutes, la prévision est positive. Elle révèle une légère croissance trimestrielle et une hausse modérée par rapport à la même période en 2009.



## Suisse du Nord-Ouest +10%

Avec une Prévision Nette d'Emploi de +10%, les employeurs de la région Suisse du Nord-Ouest s'attendent à une activité de recrutement intense au 4<sup>e</sup> trimestre 2010. Il s'agit du meilleur résultat pour la région depuis le 3<sup>e</sup> trimestre 2008. Les intentions d'embauche progressent de 3 points en comparaison trimestrielle et de 10 points en comparaison annuelle.

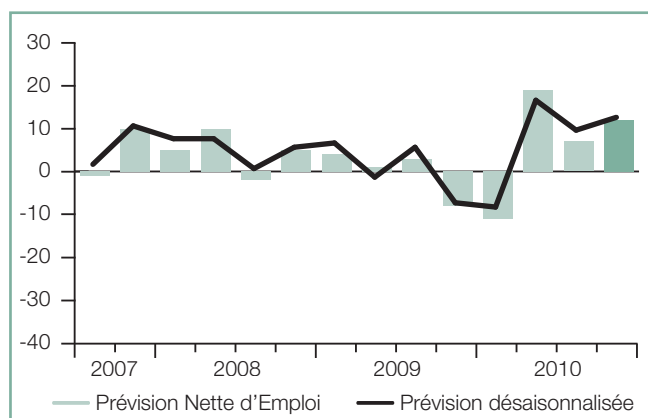
Les données non corrigées de l'impact des variations saisonnières indiquent un climat favorable, la valeur est en hausse en comparaison trimestrielle et annuelle.



## Suisse orientale +12%

Avec une Préviation Nette d'Emploi de +12%, les employeurs de la région Suisse orientale se montrent optimistes au 4<sup>e</sup> trimestre 2010. En augmentation de 3 points par rapport au trimestre précédent, la région enregistre la plus forte croissance annuelle, 20 points.

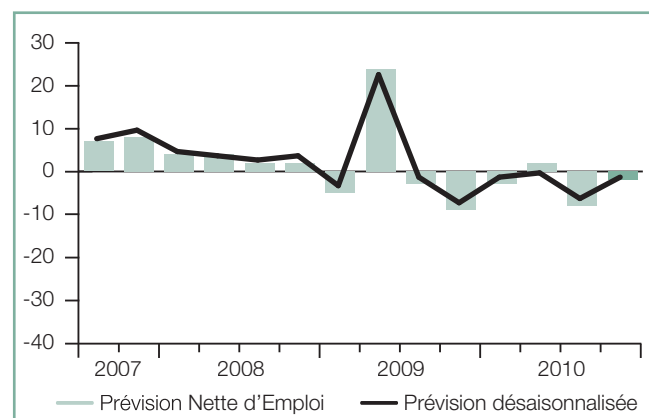
Les données brutes suivent la même tendance positive et indiquent des améliorations en comparaison trimestrielle comme en comparaison annuelle.



## Tessin -2%

Les employeurs du Tessin s'attendent à une activité de recrutement mitigée pour le sixième trimestre consécutif et rapportent la Préviation Nette d'Emploi la plus pessimiste, -2%. Le résultat progresse toutefois en comparaison trimestrielle et annuelle, respectivement de 5 et 6 points.

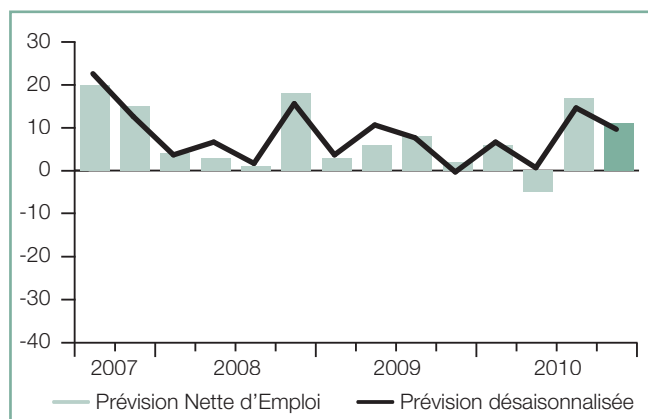
La tendance est similaire pour les valeurs non désaisonnalisées. La région affiche des intentions de d'embauche négatives, mais elle présente des hausses par rapport au 3<sup>e</sup> trimestre 2010 et au 4<sup>e</sup> trimestre 2009.



## Zurich +9%

Avec +9%, la région de Zurich annonce une Préviation Nette d'Emploi encourageante pour le 4<sup>e</sup> trimestre 2010. Bien qu'en progression de 10 points en comparaison annuelle, la région enregistre la plus forte baisse trimestrielle, 5 points.

Les données brutes indiquent une prévision positive, en fléchissement par rapport au trimestre précédent mais en augmentation par rapport au 4<sup>e</sup> trimestre 2009.



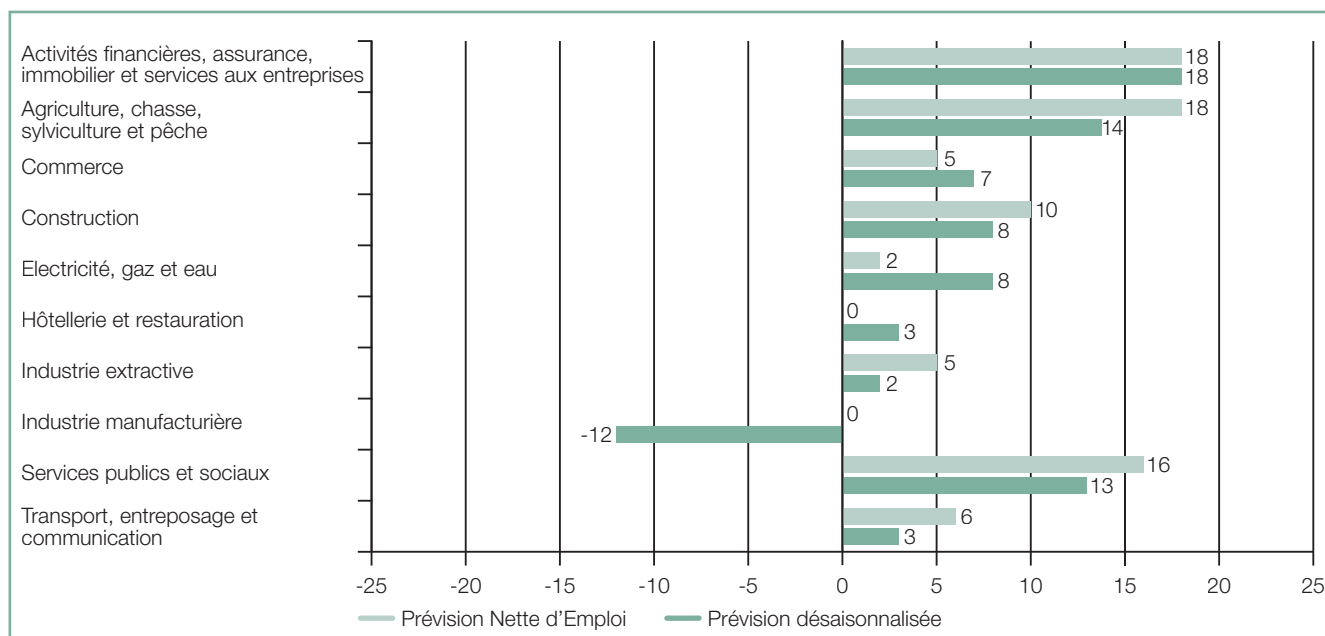
## Comparaisons par secteur

Les employeurs de neuf des dix secteurs s'attendent à une intensification de l'activité de recrutement au 4<sup>e</sup> trimestre 2010. Les perspectives les plus optimistes sont rapportées par le secteur Activités financières, assurance, immobilier et services aux entreprises où la Prévion Nette d'Emploi atteint +18 %. Le secteur Industrie manufacturière est le seul à enregistrer un résultat négatif, -12 %.

En comparaison trimestrielle, huit secteurs affichent une hausse des perspectives de recrutement, notamment le secteur Services publics et sociaux qui gagne 17 points. A l'opposé, deux secteurs connaissent des baisses dont la plus forte est rapportée par le secteur Hôtellerie et restauration, en recul de 8 points.

D'une année sur l'autre, neuf secteurs progressent. L'augmentation la plus marquée, 39 points, est enregistrée par le secteur Hôtellerie et restauration. A l'opposé, le secteur Industrie manufacturière est le seul à afficher un déclin, 11 points.

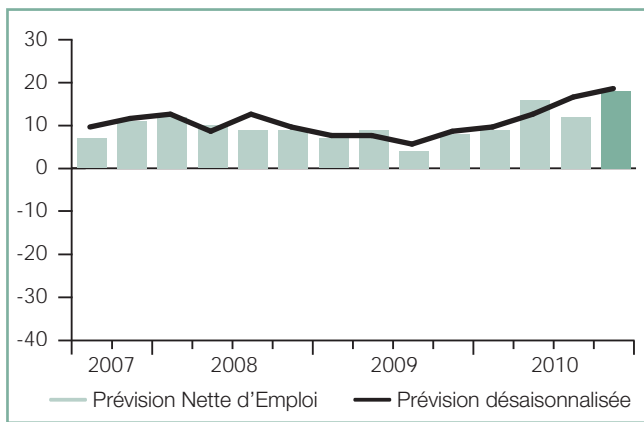
En données non désaisonnalisées, huit des dix secteurs présentent un climat d'embauche positif au 4<sup>e</sup> trimestre 2010. Les secteurs Activités financières, assurance, immobilier et services aux entreprises ainsi que Agriculture, chasse, sylviculture et pêche enregistrent la prévision la plus favorable. En comparaison trimestrielle les intentions d'embauche progressent dans neuf des dix secteurs et en comparaison annuelle tous les secteurs affichent une embellie.



## Activités financières, assurance, immobilier et services aux entreprises +18 %

Avec +18 %, les employeurs du secteur Activités financières, assurance, immobilier et services aux entreprises anticipent leur résultat le plus optimiste depuis le 1<sup>er</sup> trimestre 2007 et la plus forte Prévion Nette d'Emploi des secteurs. Le résultat gagne 2 points par rapport au trimestre précédent et 10 points en comparaison annuelle.

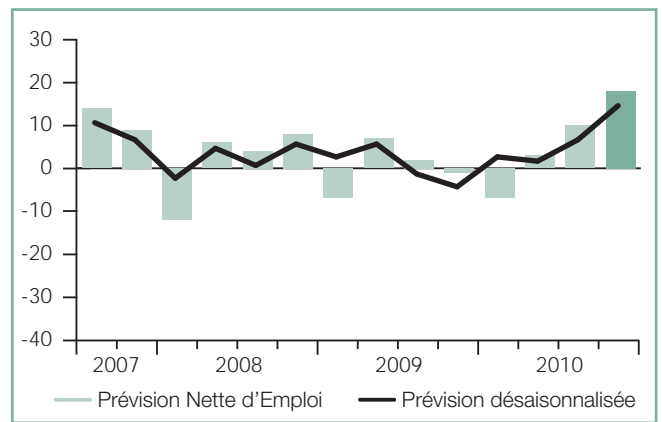
La prévision non désaisonnalisée est également positive, en progression trimestrielle et annuelle.



## Agriculture, chasse, sylviculture et pêche +14%

Le secteur Agriculture, chasse, sylviculture et pêche annonce son activité de recrutement la plus intense depuis le 1<sup>er</sup> trimestre 2007. Avec une Prévion Nette d'Emploi de +14 %, le secteur enregistre des améliorations trimestrielle et annuelle, respectivement de 8 et 19 points.

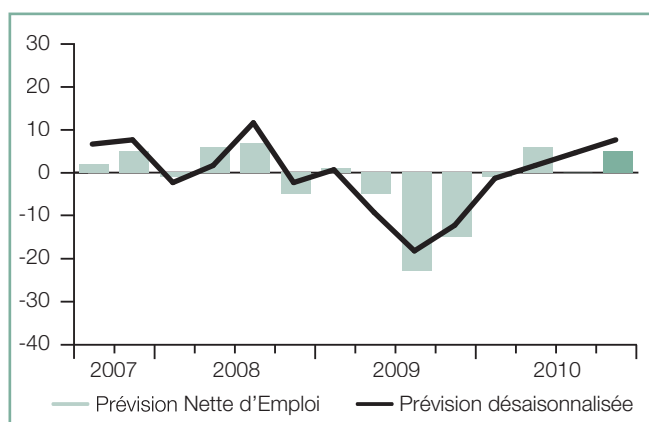
En données brutes, la tendance est similaire et le secteur affiche des hausses par rapport au trimestre précédent et à la même période en 2009.



## Commerce +7%

Avec une Préviation Nette d'Emploi de +7%, le secteur Commerce anticipe son résultat le plus favorable depuis le 3<sup>e</sup> trimestre 2008. Les perspectives augmentent de 3 points en comparaison trimestrielle et de 20 points par rapport au 4<sup>e</sup> trimestre 2009.

Les données non désaisonnalisées indiquent un résultat positif pour la période allant jusqu'à fin décembre 2010. Le climat d'embauche progresse modérément en comparaison trimestrielle et considérablement en comparaison annuelle.

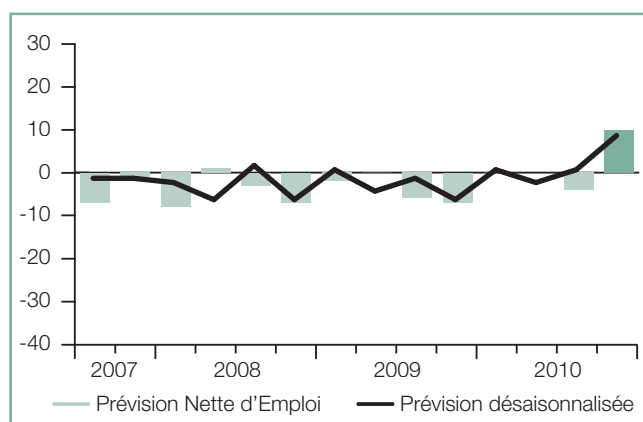


L'absence de barre indique une Préviation Nette d'Emploi égale à 0%.

## Construction +8%

Les employeurs du secteur Construction se montrent optimistes et anticipent une Préviation Nette d'Emploi de +8%. Un résultat aussi encourageant n'avait plus été enregistré depuis le 2<sup>e</sup> trimestre 2007. Le secteur affiche des hausses, de 8 points par rapport au trimestre précédent et de 15 points en comparaison avec la même période en 2009.

Avant correction des variations saisonnières, les perspectives de recrutement du secteur indiquent une tendance similaire, en progression trimestrielle et annuelle.

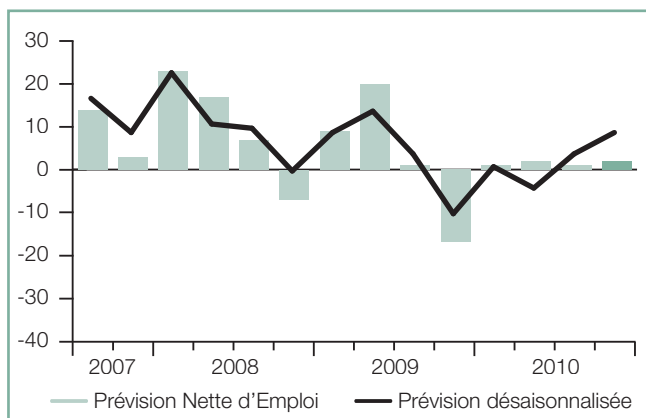


L'absence de barre indique une Préviation Nette d'Emploi égale à 0%.

## Electricité, gaz et eau +8%

La Prévision Nette d'Emploi du secteur Electricité, gaz et eau s'élève à +8%, elle s'améliore de 5 points en comparaison trimestrielle et de 19 points par rapport au 4<sup>e</sup> trimestre 2009.

Les données non corrigées des variations saisonnières indiquent une activité de recrutement modérée pour le 4<sup>e</sup> trimestre 2010, en très légère augmentation par rapport au trimestre précédent, mais en nette progression en comparaison avec la même période en 2009.

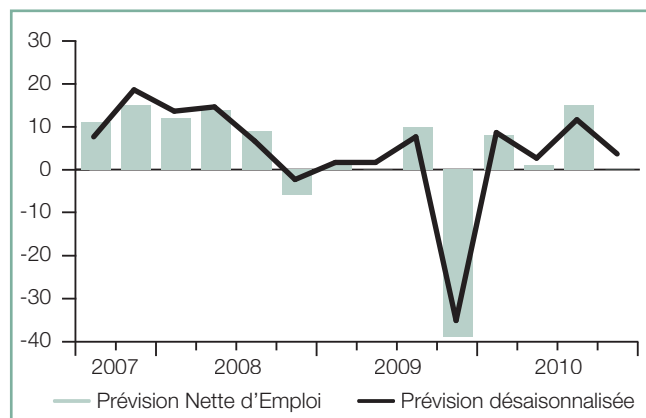


## Hôtellerie et restauration +3%

Alors que le secteur Hôtellerie et restauration enregistre la plus forte baisse trimestrielle, 8 points, il connaît la plus forte hausse en comparaison annuelle, 39 points.

La Prévision Nette d'Emploi s'établit ainsi à +3% au 4<sup>e</sup> trimestre 2010.

Le résultat non désaisonnalisé est de 0% et, bien qu'en nette progression annuelle, il révèle une diminution trimestrielle.

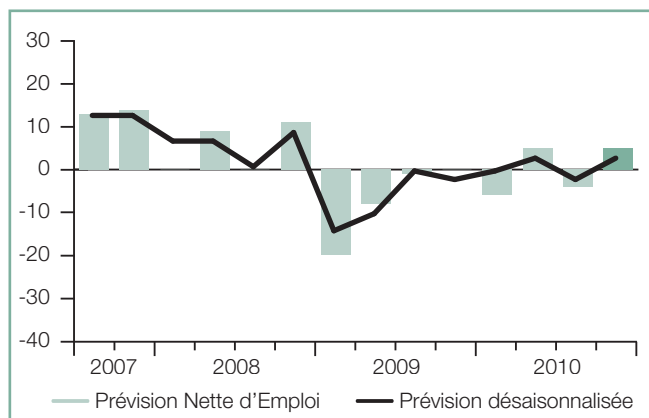


L'absence de barre indique une Prévision Nette d'Emploi égale à 0%.

## Industrie extractive +2 %

Avec une Préviation Nette d'Emploi de +2 %, les employeurs du secteur Industrie extractive s'attendent à une activité d'embauche modérée au 4<sup>e</sup> trimestre 2010. Le secteur affiche des augmentations de 5 points en comparaison trimestrielle comme en comparaison annuelle.

Les résultats bruts montrent également une valeur positive, en hausse par rapport au trimestre précédent et par rapport à la même période en 2009.

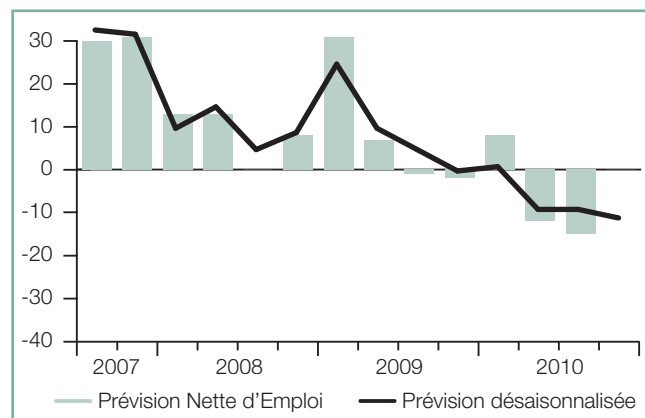


L'absence de barre indique une Préviation Nette d'Emploi égale à 0%.

## Industrie manufacturière -12 %

Les employeurs du secteur industrie manufacturière rapportent leur Préviation Nette d'Emploi la plus pessimiste depuis le lancement de l'Etude en Suisse au 3<sup>e</sup> trimestre 2005, -12 %. Ce résultat est également le plus négatif des secteurs pour le 4<sup>e</sup> trimestre 2010. En baisse de 2 points en comparaison trimestrielle, les perspectives de recrutement enregistrent le plus fort recul annuel, 11 points.

Avant correction des variations saisonnières, la prévision s'établit à 0%. Toutefois le secteur présente une progression trimestrielle considérable alors qu'il affiche une légère augmentation par rapport au 4<sup>e</sup> trimestre 2009.

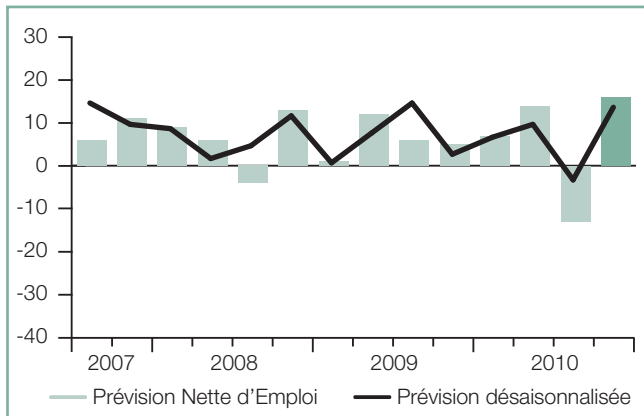


L'absence de barre indique une Préviation Nette d'Emploi égale à 0%.

## Services publics et sociaux +13%

L'activité de recrutement du secteur Services publics et sociaux se révèle positive au 4<sup>e</sup> trimestre 2010. La Prévision Nette d'Emploi s'élève à +13% et enregistre la plus forte progression en comparaison trimestrielle, 17 points. Par rapport au 4<sup>e</sup> trimestre 2009, la valeur gagne 11 points.

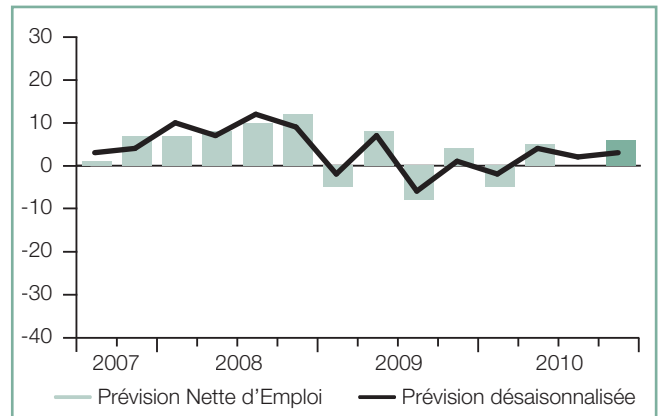
Le résultat non désaisonnalisé indique un climat d'embauche optimiste et des perspectives en croissance par rapport au 3<sup>e</sup> trimestre 2010 et par rapport à la même période en 2009.



## Transport, entreposage et communication +3%

Avec +3 %, les employeurs du secteur Transport, entreposage et communication se montrent prudents pour la période allant jusqu'à fin décembre 2010. La prévision enregistre de légères hausses trimestrielle et annuelle, respectivement de 1 et 2 points.

En données brutes, le secteur affiche un résultat modéré, en progression par rapport au trimestre précédent et par rapport à la même période en 2009.



L'absence de barre indique une Prévision Nette d'Emploi égale à 0%.

## Perspectives d'Emploi dans le monde

Près de 62 000 entretiens téléphoniques ont été menés dans trente-six pays et territoires afin de mesurer les perspectives de recrutement prévues pour la période allant d'octobre à fin décembre 2010\*.

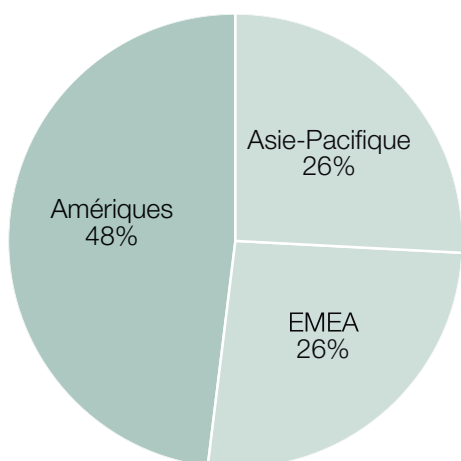
Les employeurs de vingt-huit pays et territoires sur les trente-six couverts par l'Etude anticipent une augmentation de leurs effectifs plus ou moins importante au 4<sup>e</sup> trimestre 2010. Les employeurs de Chine, de Taïwan, d'Inde et du Brésil se montrent les plus optimistes, à l'inverse de leurs homologues de Grèce, d'Italie et de République tchèque. D'un trimestre sur l'autre, les perspectives s'améliorent dans quatorze des trente-six pays et territoires et, d'une année sur l'autre, les intentions d'embauche progressent dans trente-deux des trente-cinq pays et territoires où la comparaison annuelle est possible.

Dans la région Europe, Moyen-Orient et Afrique (EMEA), les prévisions sont en baisse dans onze des dix-huit pays par rapport au 3<sup>e</sup> trimestre 2010. La comparaison annuelle est toutefois plus encourageante car elle révèle une amélioration dans quinze pays. Les perspectives les plus dynamiques sont enregistrées en Suisse, en Norvège et en Pologne. Par ailleurs, les employeurs de Suisse affichent leur Prévision Nette d'Emploi la plus favorable depuis le lancement de l'Etude dans leur pays au 3<sup>e</sup> trimestre 2005.

L'analyse par région confirme la tendance positive précédemment enregistrée dans les régions Amériques et Asie-Pacifique. Alors que la Prévision Nette d'Emploi recule légèrement par rapport au trimestre précédent aux Etats-Unis et en Inde, les perspectives s'améliorent dans les dix-sept pays et territoires de ces deux régions pour lesquels la comparaison annuelle est possible. En Chine et à Taïwan, les employeurs affichent les intentions d'embauche les plus optimistes depuis leur intégration à l'Etude.

\* Les commentaires de ce chapitre se basent sur les données corrigées des variations saisonnières, pour tous les pays où l'accumulation des données trimestrielles le permet.

### Pourcentage du nombre d'employeurs interrogés par région



Près de 62 000 directeurs des ressources humaines ou responsables de recrutement au sein d'entreprises publiques et privées ont répondu à l'Etude Manpower sur les Perspectives d'Emploi pour le 4<sup>e</sup> trimestre 2010. 26 % des personnes interrogées proviennent de 18 pays de la région EMEA (Europe, Moyen-Orient et Afrique), 48 % sont originaires de 10 pays de la région Amériques et 26 % de 8 pays et territoires de la région Asie-Pacifique.

Europe, Moyen-Orient et Afrique (EMEA)	Prévision Nette d'Emploi			Variation de trimestre en trimestre	Variation d'année en année
	4 <sup>e</sup> trimestre 2009	3 <sup>e</sup> trimestre 2010	4 <sup>e</sup> trimestre 2010		
	%	%	%		
Afrique du Sud	1	7	6	-1	5
Allemagne	-1(-1) <sup>1</sup>	10(8) <sup>1</sup>	7(7) <sup>1</sup>	-3(-1) <sup>1</sup>	8(8) <sup>1</sup>
Autriche	-3(-3) <sup>1</sup>	8(6) <sup>1</sup>	5(5) <sup>1</sup>	-3(-1) <sup>1</sup>	8(8) <sup>1</sup>
Belgique	2(2) <sup>1</sup>	4(4) <sup>1</sup>	6(6) <sup>1</sup>	2(2) <sup>1</sup>	4(4) <sup>1</sup>
Espagne	-11(-8) <sup>1</sup>	-3(-6) <sup>1</sup>	-4(-1) <sup>1</sup>	-1(5) <sup>1</sup>	7(7) <sup>1</sup>
France	0(-1) <sup>1</sup>	4(3) <sup>1</sup>	1(0) <sup>1</sup>	-3(-3) <sup>1</sup>	1(1) <sup>1</sup>
Grèce	0	-5	-10	-5	-10
Hongrie	-4	3	0	-3	4
Irlande	-10(-8) <sup>1</sup>	-3(-6) <sup>1</sup>	-3(-1) <sup>1</sup>	0(5) <sup>1</sup>	7(7) <sup>1</sup>
Italie	-5(-5) <sup>1</sup>	-8(-9) <sup>1</sup>	-8(-9) <sup>1</sup>	0(0) <sup>1</sup>	-3(-4) <sup>1</sup>
Norvège	1(3) <sup>1</sup>	11(6) <sup>1</sup>	9(11) <sup>1</sup>	-2(5) <sup>1</sup>	8(8) <sup>1</sup>
Pays-Bas	2(1) <sup>1</sup>	3(3) <sup>1</sup>	2(1) <sup>1</sup>	-1(-2) <sup>1</sup>	0(0) <sup>1</sup>
Pologne	5	18	11	-7	6
Rép. tchèque	-4	1	-2	-3	2
Roumanie	-11	2	0	-2	11
Royaume-Uni	0(-1) <sup>1</sup>	2(1) <sup>1</sup>	2(1) <sup>1</sup>	0(0) <sup>1</sup>	2(2) <sup>1</sup>
Suède	3(3) <sup>1</sup>	10(8) <sup>1</sup>	5(5) <sup>1</sup>	-5(-3) <sup>1</sup>	2(2) <sup>1</sup>
<b>Suisse</b>	<b>-3(1)<sup>1</sup></b>	<b>-3(-1)<sup>1</sup></b>	<b>9(15)<sup>1</sup></b>	<b>12(16)<sup>1</sup></b>	<b>12(14)<sup>1</sup></b>

Amériques	Prévision Nette d'Emploi			Variation de trimestre en trimestre	Variation d'année en année
	4 <sup>e</sup> trimestre 2009	3 <sup>e</sup> trimestre 2010	4 <sup>e</sup> trimestre 2010		
	%	%	%		
Argentine	3	11	17	6	14
Brésil	21	40	37	-3	16
Canada	4(5) <sup>1</sup>	16(11) <sup>1</sup>	14(15) <sup>1</sup>	-2(4) <sup>1</sup>	10(10) <sup>1</sup>
Colombie	13	16	17	1	4
Costa Rica	6(4) <sup>1</sup>	18(22) <sup>1</sup>	23(21) <sup>1</sup>	5(-1) <sup>1</sup>	17(17) <sup>1</sup>
Etats-Unis	-2(-1) <sup>1</sup>	10(6) <sup>1</sup>	4(5) <sup>1</sup>	-6(-1) <sup>1</sup>	6(6) <sup>1</sup>
Guatemala	1	10	9	-1	8
Mexique	4(4) <sup>1</sup>	17(16) <sup>1</sup>	16(17) <sup>1</sup>	-1(1) <sup>1</sup>	12(13) <sup>1</sup>
Panama	-	16	19	3	-
Pérou	9(11) <sup>1</sup>	24(25) <sup>1</sup>	23(29) <sup>1</sup>	-1(4) <sup>1</sup>	14(18) <sup>1</sup>

Asie-Pacifique	Prévision Nette d'Emploi			Variation de trimestre en trimestre	Variation d'année en année
	4 <sup>e</sup> trimestre 2009	3 <sup>e</sup> trimestre 2010	4 <sup>e</sup> trimestre 2010		
	%	%	%		
Australie	9(8) <sup>1</sup>	21(24) <sup>1</sup>	20(19) <sup>1</sup>	-1(-5) <sup>1</sup>	11(11) <sup>1</sup>
Chine	11(8) <sup>1</sup>	27(31) <sup>1</sup>	51(47) <sup>1</sup>	24(16) <sup>1</sup>	40(39) <sup>1</sup>
Hong Kong	4(4) <sup>1</sup>	16(15) <sup>1</sup>	17(17) <sup>1</sup>	1(2) <sup>1</sup>	13(13) <sup>1</sup>
Inde	34(30) <sup>1</sup>	42(41) <sup>1</sup>	42(38) <sup>1</sup>	0(-3) <sup>1</sup>	8(8) <sup>1</sup>
Japon	-4(-2) <sup>1</sup>	3(6) <sup>1</sup>	4(6) <sup>1</sup>	1(0) <sup>1</sup>	8(8) <sup>1</sup>
Nouvelle-Zélande	1(2) <sup>1</sup>	15(17) <sup>1</sup>	15(16) <sup>1</sup>	0(-1) <sup>1</sup>	14(14) <sup>1</sup>
Singapour	14(15) <sup>1</sup>	23(23) <sup>1</sup>	22(23) <sup>1</sup>	-1(0) <sup>1</sup>	8(8) <sup>1</sup>
Taiwan	17(17) <sup>1</sup>	39(36) <sup>1</sup>	40(40) <sup>1</sup>	1(4) <sup>1</sup>	23(23) <sup>1</sup>

1. Le chiffre entre parenthèses est la Prévision Nette d'Emploi corrigée de l'impact des variations saisonnières sur l'activité de recrutement. Cette valeur est disponible uniquement pour les pays participant à l'Etude depuis au moins dix-sept trimestres.

## Comparaisons internationales – Europe, Moyen-Orient et Afrique (EMEA)

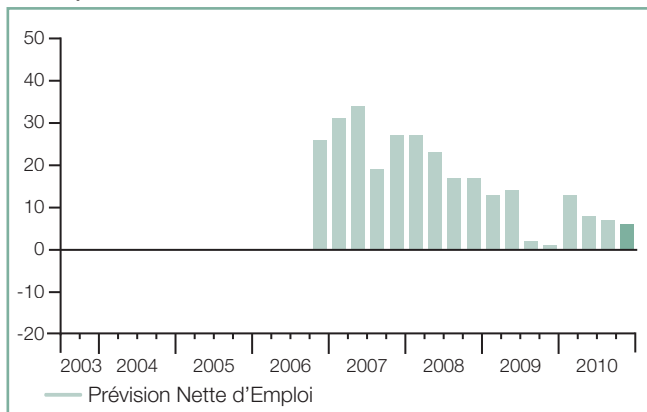
Près de 16 000 entretiens téléphoniques ont été réalisés auprès d'employeurs de dix-huit pays de la région EMEA afin de mesurer les perspectives de recrutement pour le 4<sup>e</sup> trimestre 2010.

Comme au trimestre précédent, les prévisions restent mitigées. Dix pays affichent une Prévision Nette d'Emploi positive pour le dernier trimestre de l'année. Les employeurs de Suisse, de Norvège, de Pologne et d'Allemagne se montrent les plus confiants de la région, tandis que ceux de Grèce, d'Italie et de République tchèque anticipent les prévisions les plus défavorables. En comparaison avec le 3<sup>e</sup> trimestre 2010, les employeurs de onze pays prévoient de diminuer le rythme des embauches, alors qu'en comparaison

annuelle les perspectives d'emploi s'améliorent dans quinze des dix-huit pays couverts par l'Etude.

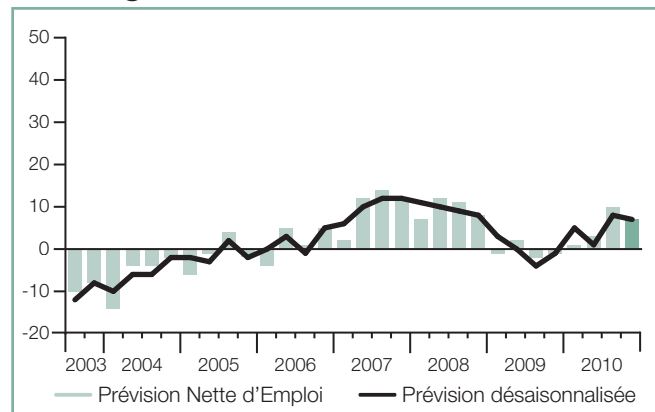
L'embellie la plus significative de la région est observée dans le secteur Activités financières, immobilier et services aux entreprises, dont le résultat progresse dans quinze des dix-huit pays en comparaison annuelle, notamment en Suisse, en Allemagne et en Norvège. Les employeurs suisses affichent leur Prévision Nette d'Emploi la plus optimiste depuis le lancement de l'Etude dans leur pays au 3<sup>e</sup> trimestre 2005. En revanche, la morosité persiste en Grèce, dont la prévision est au plus bas depuis l'intégration de ce pays à l'Etude, au 2<sup>e</sup> trimestre 2008.

### Afrique du Sud

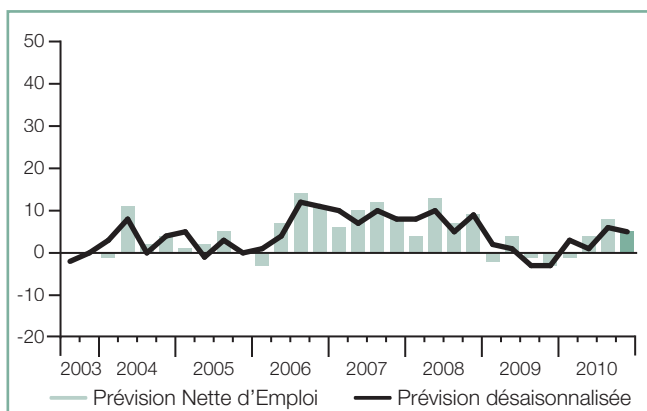


Ce pays est inclus dans l'Etude depuis le 4<sup>e</sup> trimestre 2006.

### Allemagne

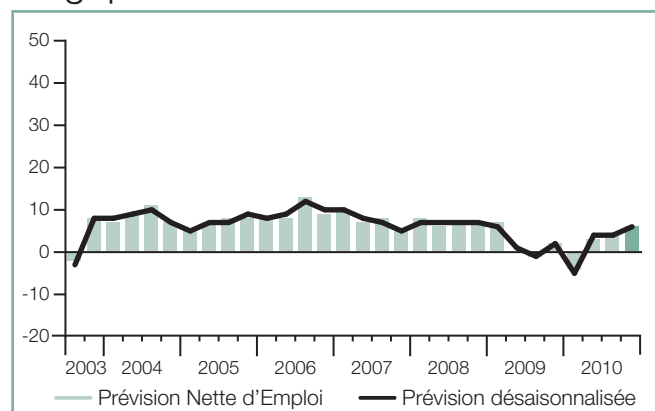


### Autriche



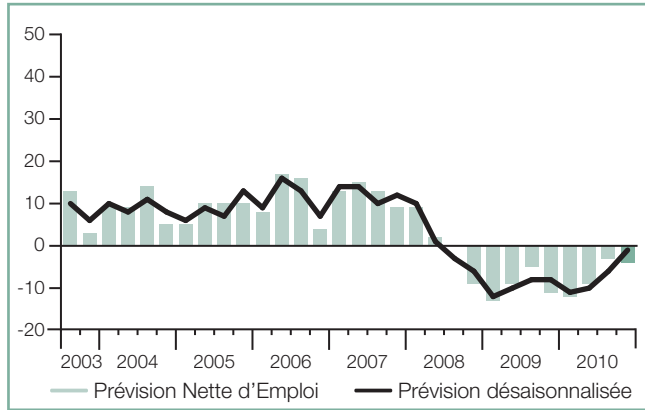
L'absence de barre indique une Prévision Nette d'Emploi égale à 0%.

### Belgique



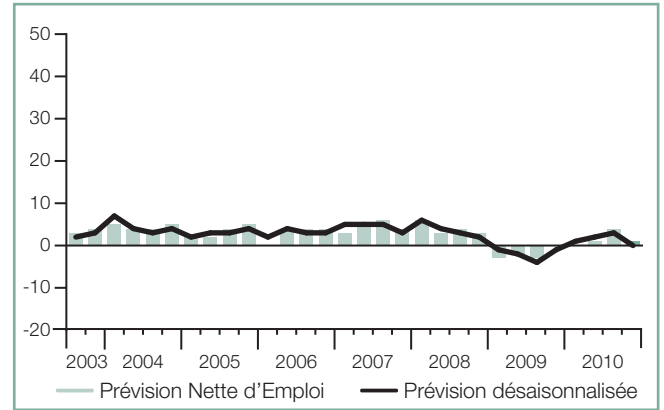
L'absence de barre indique une Prévision Nette d'Emploi égale à 0%.

## Espagne



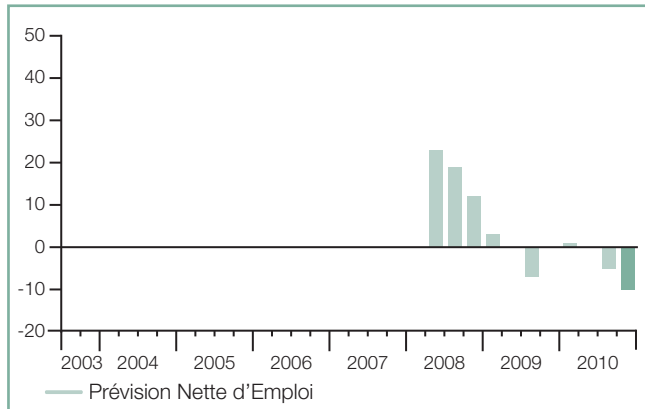
L'absence de barre indique une Prévision Nette d'Emploi égale à 0%.

## France



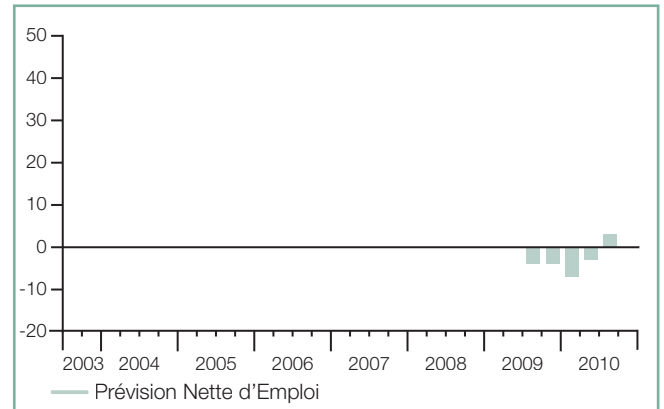
L'absence de barre indique une Prévision Nette d'Emploi égale à 0%.

## Grèce



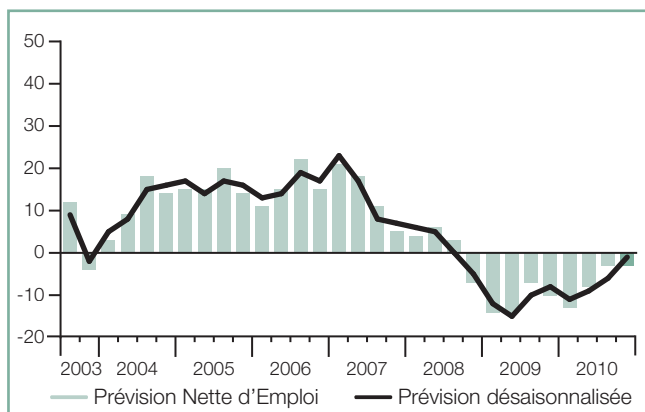
Ce pays est inclus dans l'Etude depuis le 2<sup>e</sup> trimestre 2008.  
L'absence de barre indique une Prévision Nette d'Emploi égale à 0%.

## Hongrie

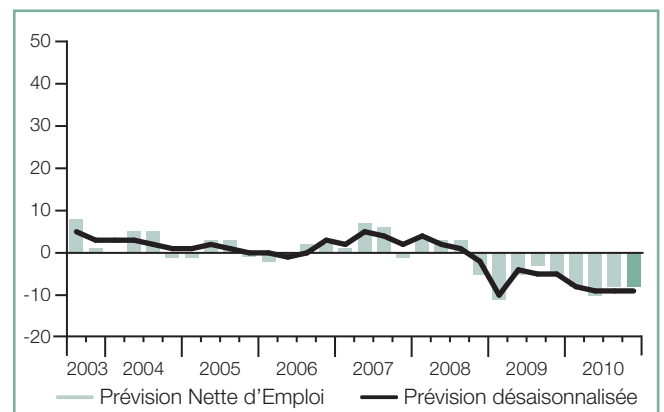


Ce pays est inclus dans l'Etude depuis le 3<sup>e</sup> trimestre 2009.

## Irlande

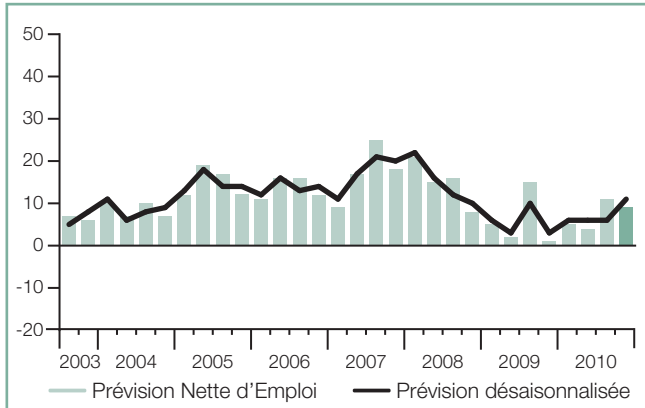


## Italie

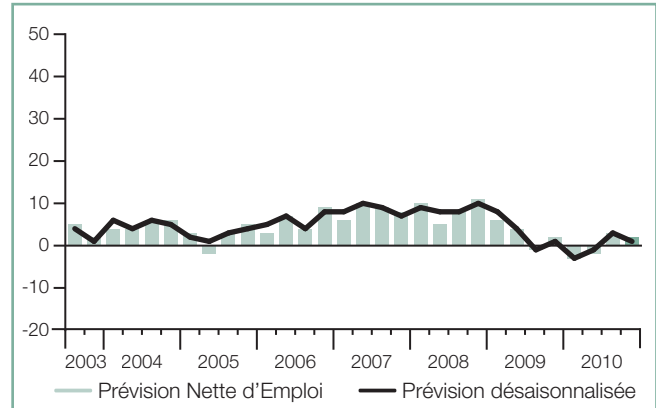


L'absence de barre indique une Prévision Nette d'Emploi égale à 0%.

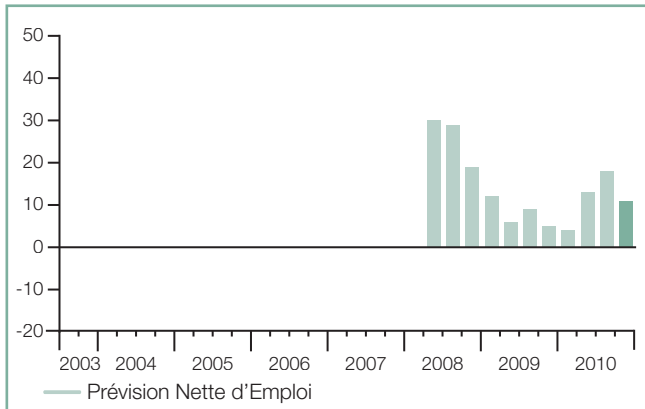
### Norvège



### Pays-Bas

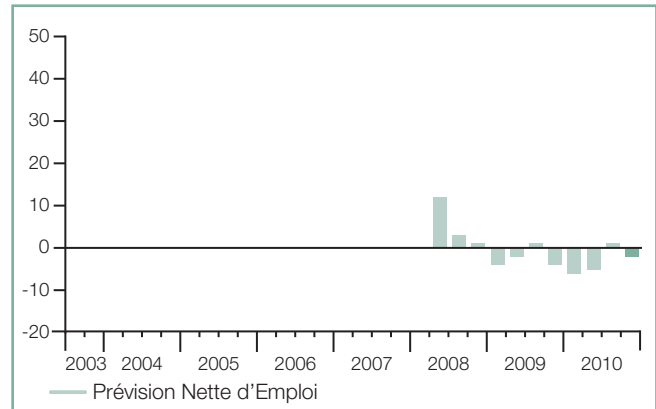


### Pologne



Ce pays est inclus dans l'Etude depuis le 2<sup>e</sup> trimestre 2008.

### République tchèque



Ce pays est inclus dans l'Etude depuis le 2<sup>e</sup> trimestre 2008.



## Comparaisons internationales – Amériques

Près de 30 000 entretiens ont été réalisés en Argentine, au Brésil, au Canada, en Colombie, au Costa Rica, au Guatemala, au Mexique, au Panama, au Pérou et aux Etats-Unis afin d'analyser l'évolution des perspectives de recrutement pour le 4<sup>e</sup> trimestre 2010.

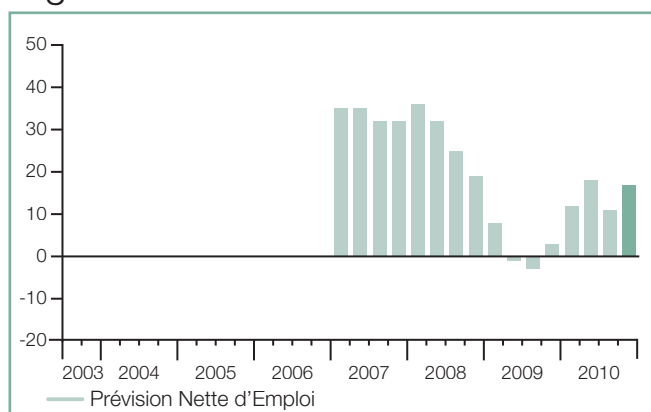
Les prévisions jusqu'à fin décembre 2010 restent positives bien que quatre des dix pays présentent un recul en comparaison trimestrielle. En revanche, d'une année sur l'autre, les intentions d'embauche progressent dans les neuf pays pour lesquels une comparaison annuelle est possible.

Comme au trimestre précédent, le Brésil, le Pérou et le Costa Rica affichent les prévisions les plus optimistes. A l'opposé, l'horizon des demandeurs d'emploi s'assombrit aux Etats-Unis où le résultat fléchit par

rapport au trimestre précédent, même s'il présente une légère augmentation par rapport au 4<sup>e</sup> trimestre 2009. Les employeurs du Mexique confirment la solidité du marché de l'emploi enregistrée depuis sept trimestres consécutifs et affichent la Prévision Nette d'Emploi la plus élevée de l'année. Il en va de même au Canada où l'amélioration est largement tirée par le secteur de l'Industrie manufacturière, dont le résultat n'a jamais été aussi élevé depuis dix ans.

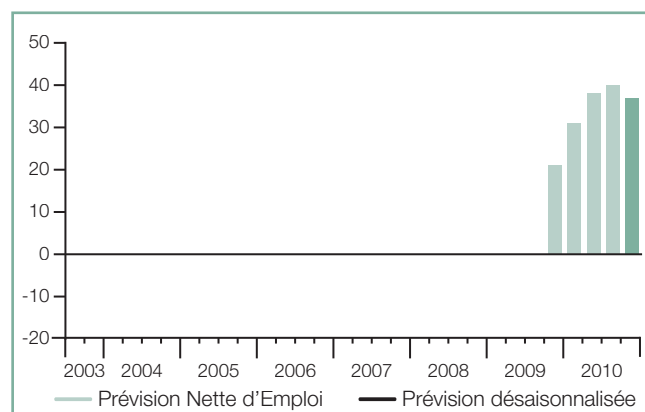
Le dynamisme du Brésil est porté par les secteurs Activités financières, assurance et immobilier et par celui des Services aux entreprises, au sein duquel plus de la moitié des employeurs prévoient d'augmenter leurs effectifs au 4<sup>e</sup> trimestre 2010.

### Argentine



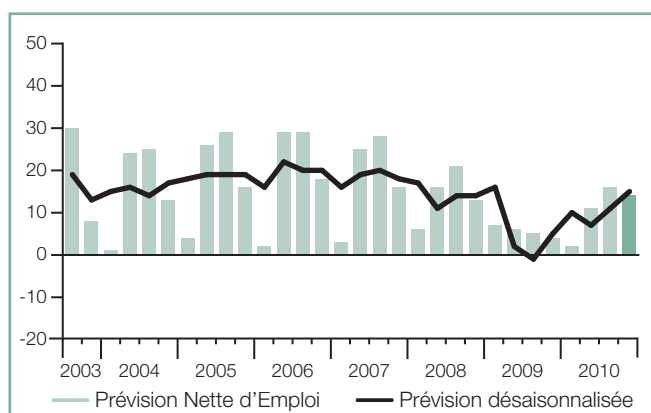
Ce pays est inclus dans l'Etude depuis le 1<sup>er</sup> trimestre 2007.

### Brésil

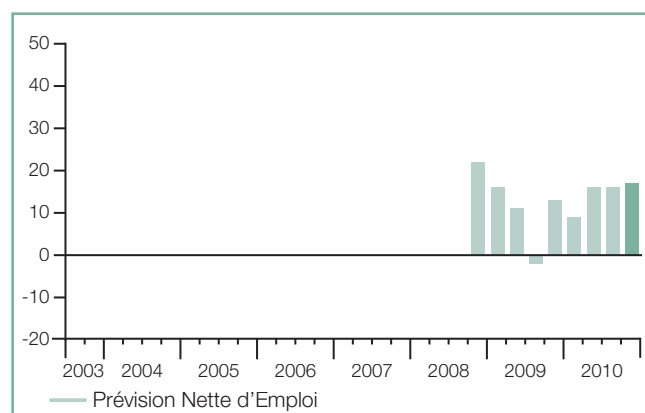


Ce pays est inclus dans l'Etude depuis le 4<sup>e</sup> trimestre 2009.

### Canada

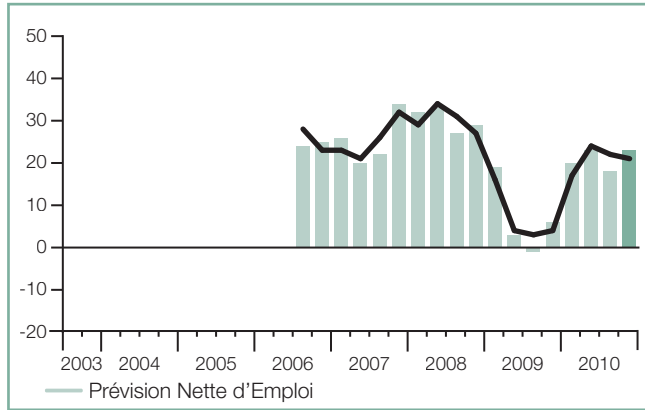


### Colombie



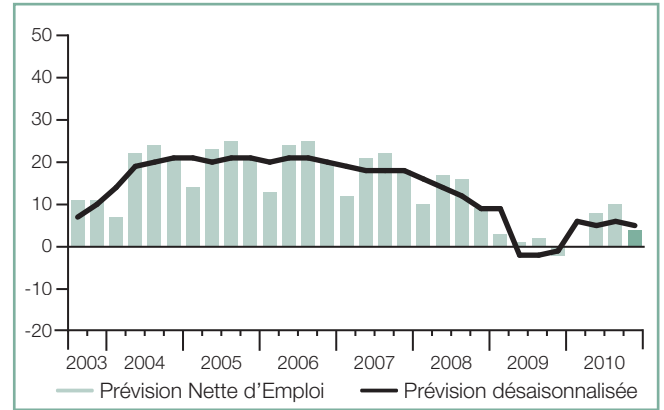
Ce pays est inclus dans l'Etude depuis le 4<sup>e</sup> trimestre 2008.

## Costa Rica



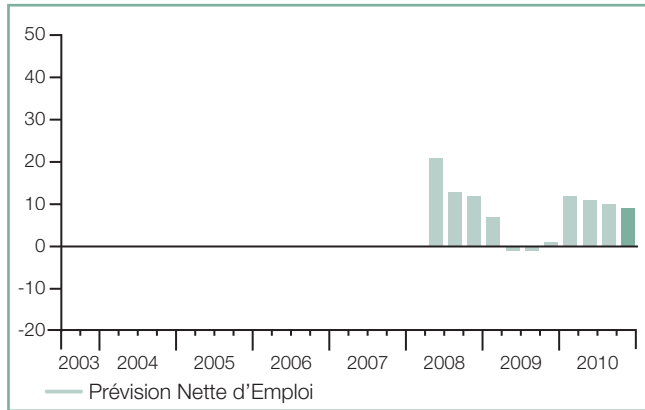
Ce pays est inclus dans l'Etude depuis le 3<sup>e</sup> trimestre 2006.

## Etats-Unis



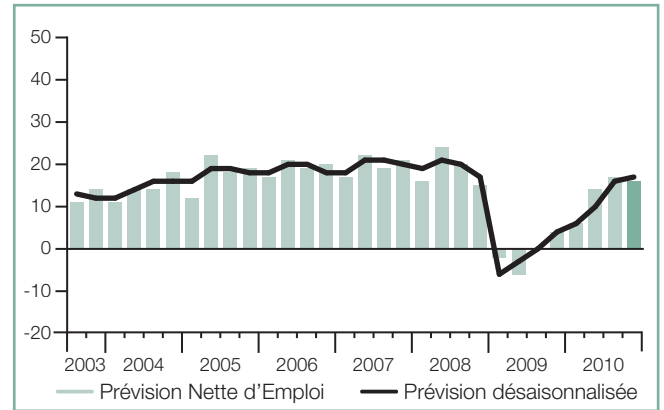
L'absence de barre indique une Prévision Nette d'Emploi égale à 0%.

## Guatemala



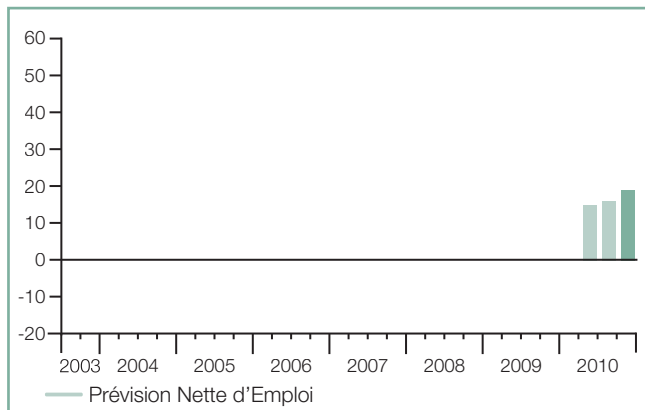
Ce pays est inclus dans l'Etude depuis le 2<sup>e</sup> trimestre 2008.

## Mexique



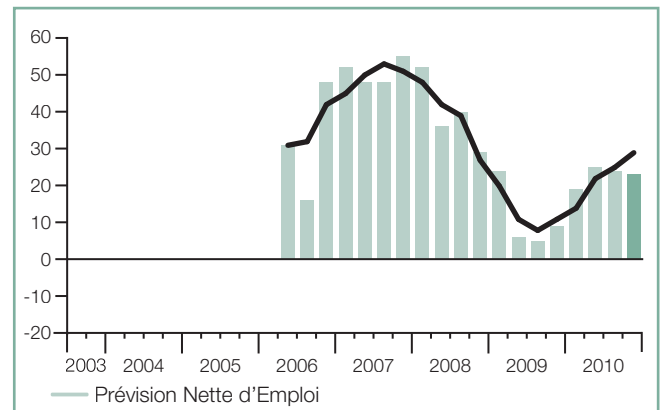
L'absence de barre indique une Prévision Nette d'Emploi égale à 0%.

## Panama



Ce pays est inclus dans l'Etude depuis le 2<sup>e</sup> trimestre 2010.

## Pérou



Ce pays est inclus dans l'Etude depuis le 2<sup>e</sup> trimestre 2006.

## Comparaisons internationales – Asie-Pacifique

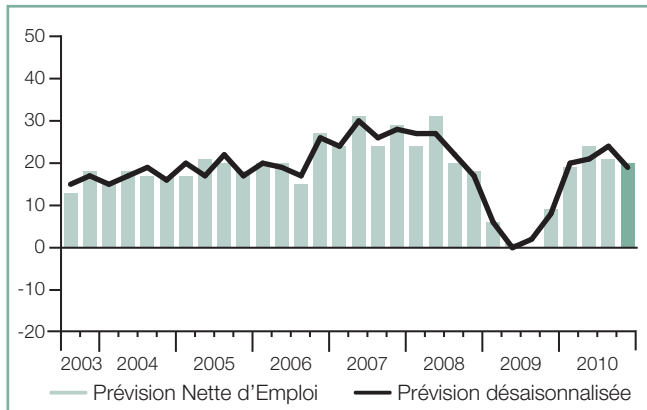
Plus de 16 000 entretiens ont été réalisés dans la région Asie-Pacifique pour mesurer les perspectives d'emploi entre octobre et décembre 2010.

La confiance est de mise dans tous les pays et territoires de la région. Les employeurs de Chine et de Taïwan sont les plus optimistes pour le dernier trimestre de l'année et affichent d'ailleurs leur Prévion Nette d'Emploi la plus élevée depuis le lancement de l'Etude dans leur pays, au 2<sup>e</sup> trimestre 2005. Les résultats sont un peu plus contrastés en comparaison trimestrielle. L'Australie, l'Inde et la Nouvelle-Zélande enregistrent

une baisse modérée de leurs intentions d'embauche. Néanmoins, la prévision est en progression dans tous les pays et territoires de la région par rapport à la même période en 2009.

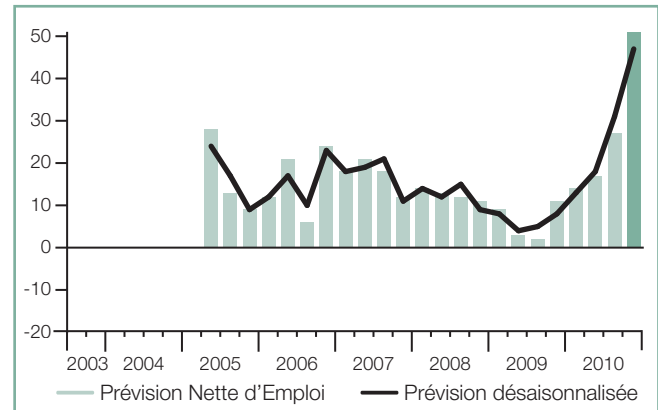
Les employeurs japonais affichent toujours un optimisme prudent, mais il est à noter que la Prévion Nette d'Emploi du secteur Industrie manufacturière du pays est en hausse depuis six trimestres consécutifs. En Inde, le rythme des embauches devrait rester soutenu, tout particulièrement dans le secteur des Services publics et de l'éducation.

### Australie



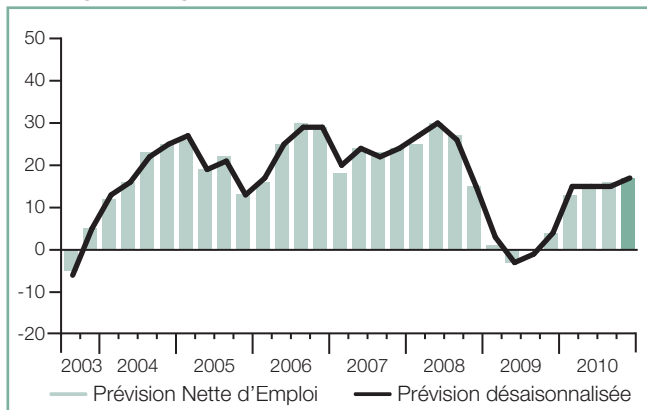
L'absence de barre indique une Prévion Nette d'Emploi égale à 0%.

### Chine



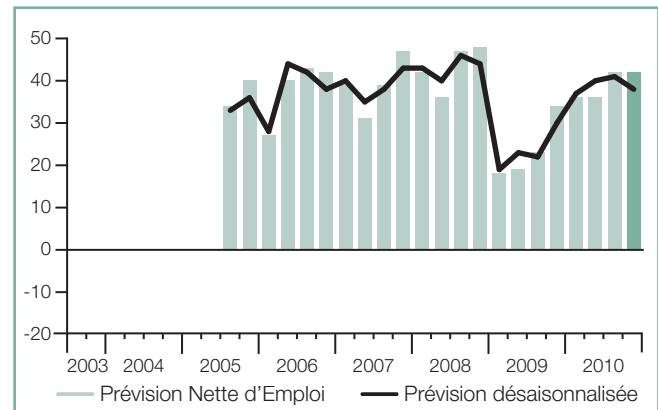
Ce pays est inclus dans l'Etude depuis le 2<sup>e</sup> trimestre 2005.

### Hong Kong



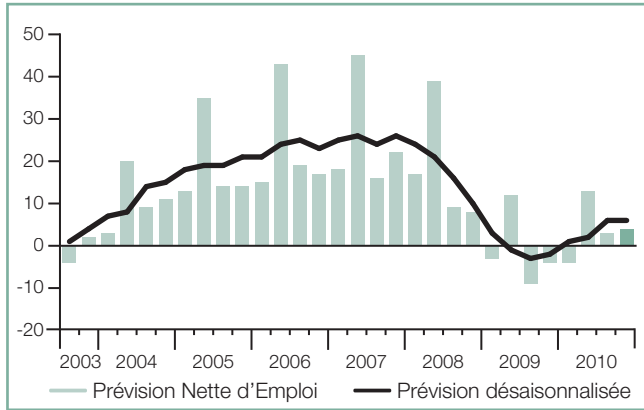
L'absence de barre indique une Prévion Nette d'Emploi égale à 0%.

### Inde

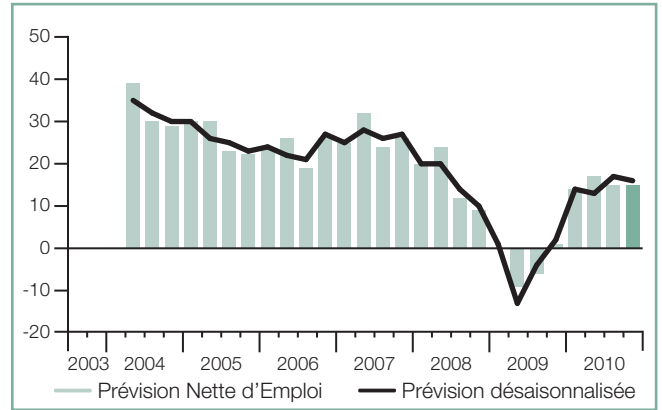


Ce pays est inclus dans l'Etude depuis le 3<sup>e</sup> trimestre 2005.

## Japon

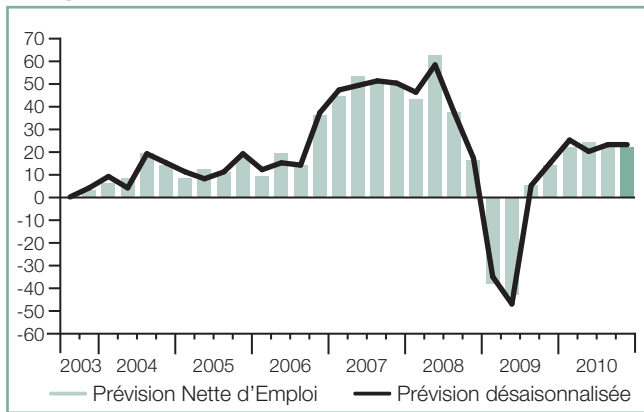


## Nouvelle-Zélande



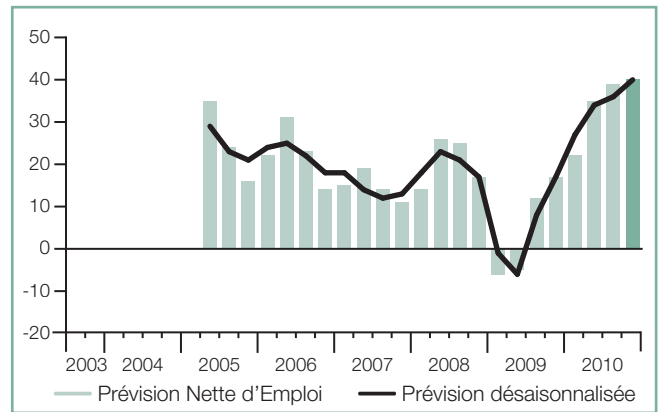
Ce pays est inclus dans l'Etude depuis le 2<sup>e</sup> trimestre 2004.  
L'absence de barre indique une Prévision Nette d'Emploi égale à 0%.

## Singapour



L'absence de barre indique une Prévision Nette d'Emploi égale à 0%.

## Taiwan



Ce pays est inclus dans l'Etude depuis le 2<sup>e</sup> trimestre 2005.

## Méthodologie de l'Etude

L'Etude Manpower sur les Perspectives d'Emploi est menée chaque trimestre dans le but d'étudier les intentions des entreprises concernant l'augmentation ou la diminution de leurs effectifs au cours du trimestre à venir. Lancée il y a plus de quarante-sept ans aux Etats-Unis, cette enquête constitue l'une des études sur l'emploi les plus reconnues au monde. Son succès est lié à plusieurs de ses caractéristiques :

**Unique** : seule étude de ce type, elle est inégalée de par la taille du panel d'entreprises interrogées, sa longévité, sa dimension internationale et son thème.

**Prospective** : l'Etude Manpower sur les Perspectives d'Emploi est l'enquête prospective la plus étendue dans le monde. Habituellement, les autres enquêtes et études publiées analysent les données de l'emploi de façon rétrospective et n'éclairent que le passé.

**Ciblée** : depuis près de cinq décennies, l'étude analyse les données obtenues en réponse à une seule et unique question.

**Indépendante** : l'étude est menée auprès d'un échantillon représentatif d'employeurs des pays concernés. Les entreprises interrogées ne sont pas issues du fichier des clients de Manpower.

**Fiable** : l'étude repose sur des entretiens téléphoniques menés auprès d'environ 62 000 employeurs publics et privés de 36 pays, avec pour objectif de mesurer trimestriellement les tendances en matière d'emploi. Ce large échantillon représentatif permet une analyse détaillée par secteur d'activité, par pays et territoire, et par région.

## Démarche

L'Etude Manpower sur les Perspectives d'Emploi utilise une méthodologie éprouvée conforme aux normes les plus exigeantes en matière d'études d'opinion. L'équipe de recherche, qui coordonne l'étude à travers les 36 pays où elle est réalisée, comprend l'équipe interne de recherche de Manpower ainsi qu'Infocorp Ltd. L'enquête est structurée de manière à être représentative de chaque économie nationale.

La marge d'erreur des données régionales, nationales et internationales est de l'ordre de +/-3,9%.

## Question posée

La même question est posée à tous les employeurs participant à l'étude : «Comment anticipez-vous l'évolution de l'emploi total dans votre entreprise au cours du prochain trimestre, jusqu'à fin décembre 2010, par rapport au trimestre actuel ?»

## Prévision Nette d'Emploi

Le rapport utilise le terme de «Prévision Nette d'Emploi». Ce résultat est calculé en soustrayant au pourcentage d'employeurs anticipant une augmentation de l'emploi total dans leur entreprise, le pourcentage de ceux anticipant une diminution au cours du prochain trimestre. Il s'agit donc d'un solde net – pouvant être positif ou négatif – d'évolution de l'emploi.

## Variations saisonnières

Afin d'apporter un éclairage supplémentaire aux résultats, les données sont corrigées des variations saisonnières dans les pays suivants : Allemagne, Australie, Autriche, Belgique, Canada, Chine, Costa Rica, Espagne, Etats-Unis, France, Hong Kong, Inde, Irlande, Italie, Japon, Mexique, Norvège, Nouvelle-Zélande, Pays-Bas, Pérou, Royaume-Uni, Singapour, Suède, Suisse et Taiwan. Ces corrections permettent d'analyser les données en lissant l'impact des fluctuations saisonnières, qui se reproduisent normalement aux mêmes périodes chaque année. Les données ainsi corrigées sont donc plus représentatives sur le long terme. Depuis le deuxième trimestre 2008, Manpower utilise la méthode TRAMO-SEATS pour ajuster l'impact des variations saisonnières.

## Historique de l'Etude Manpower sur les Perspectives d'Emploi

- 1962** Lancement aux Etats-Unis et au Canada de la première génération de l'Etude Manpower sur les Perspectives d'Emploi (Manpower Employment Outlook Survey).
- 1966** Manpower UK lance son Etude Trimestrielle sur les Perspectives d'Emploi (Quarterly Survey of Employment Prospects), l'équivalent de l'enquête américaine pour le Royaume-Uni. Grande première en Europe, l'étude adopte la même démarche prospective que celle des Etats-Unis.
- 1976** Lancement aux Etats-Unis et au Canada de la deuxième génération de l'Etude Manpower sur les Perspectives d'Emploi. La méthodologie évolue pour s'adapter à la complexité croissante des études de marché.
- 2002** L'Etude Trimestrielle sur les Perspectives d'Emploi menée par Manpower UK est mise à jour pour adopter une méthodologie encore plus rigoureuse. Manpower Mexique et Manpower Irlande lancent cette enquête dans leur pays respectif.
- 2003** Lancement de la troisième génération de l'Etude Manpower sur les Perspectives d'Emploi. L'étude couvre désormais 18 pays : Allemagne, Australie, Autriche, Belgique, Canada, Espagne, Etats-Unis, France, Hong Kong, Irlande, Italie, Japon, Mexique, Norvège, Pays-Bas, Royaume-Uni, Singapour et Suède.
- 2004** Lancement de l'Etude Manpower sur les Perspectives d'Emploi en Nouvelle-Zélande.
- 2005** Lancement de l'Etude Manpower sur les Perspectives d'Emploi en Chine, en Inde, en Suisse et à Taiwan.
- 2006** Lancement de l'Etude Manpower sur les Perspectives d'Emploi en Afrique du Sud, au Costa Rica et au Pérou.
- 2007** Lancement de l'Etude Manpower sur les Perspectives d'Emploi en Argentine.
- 2008** Lancement de l'Etude Manpower sur les Perspectives d'Emploi en Colombie, en Grèce, au Guatemala, en Pologne, en République tchèque et en Roumanie, l'Etude couvre désormais 33 pays. Les données de la Chine et de Taiwan sont corrigées des variations saisonnières depuis le 2<sup>e</sup> trimestre 2008, et celles de l'Inde et de la Suisse à partir du 3<sup>e</sup> trimestre 2008.
- 2009** Lancement de l'Etude Manpower sur les Perspectives d'Emploi en Hongrie et au Brésil.
- 2010** Lancement de l'Etude Manpower sur les Perspectives d'Emploi au Panama. L'Etude couvre désormais 36 pays et territoires. Les données du Pérou sont corrigées des variations saisonnières à partir du 2<sup>e</sup> trimestre 2010 et celles du Costa Rica à partir du 4<sup>e</sup> trimestre 2010.

## A propos de Manpower

Manpower Inc. (NYSE : MAN) est un leader mondial dans la création de solutions RH innovantes ; elle crée et propose des prestations qui permettent à ses clients d'être gagnants dans le monde changeant du travail.

Forte de plus de soixante ans d'expérience, Manpower propose une gamme complète de services pour répondre aux besoins des entreprises dans toutes les étapes du cycle de l'emploi. Les prestations comprennent le recrutement de personnel fixe et temporaire, l'évaluation et la sélection des collaborateurs, la formation, l'outplacement, l'outsourcing et le conseil en ressources humaines.

Le réseau mondial de Manpower, compte 4000 agences dans 82 pays, permettant ainsi à l'organisation de répondre aux besoins de ses 400 000 clients par année, des petites et moyennes entreprises jusqu'aux multinationales les plus importantes dans le monde et cela dans tous les secteurs d'activité. Qualité accrue, efficacité et réduction des coûts de la main-d'œuvre sont les maîtres mots de Manpower qui se concentre sur l'amélioration de la productivité de ses clients. Cela permet à ces derniers de se concentrer sur leurs activités fondamentales. Manpower Inc. opère sous cinq marques: Manpower, Manpower Professional, Elan, Jefferson Wells et Right Management.

Manpower Suisse est forte d'une expérience de cinquante ans dans le domaine du recrutement de personnel fixe et temporaire. Avec 70 filiales, 20 000 collaborateurs temporaires et plus de 5000 clients, actifs dans tous les secteurs d'activité, Manpower est l'un des leaders du placement de personnel en Suisse. Vous trouverez de plus amples informations sur les sites [www.manpower.com](http://www.manpower.com) et [www.manpower.ch](http://www.manpower.ch).

Manpower SA, 4 rue Winkelried, 1201 Genève  
Tél.: +41 58 307 21 21  
[www.manpower.ch](http://www.manpower.ch)

© 2010, Manpower Inc. All rights reserved.